



ประกาศกองทุนหลักประกันสุขภาพองค์การบริหารส่วนตำบลแควอ้อม
เรื่อง การใช้แผนสุขภาพชุมชน พ.ศ.๒๕๖๓

ด้วยกองทุนหลักประกันสุขภาพองค์การบริหารส่วนตำบลแควอ้อม ได้จัดทำแผนสุขภาพชุมชน พ.ศ.๒๕๖๓ ของกองทุนหลักประกันสุขภาพองค์การบริหารส่วนตำบลแควอ้อม อำเภออัมพวา จังหวัดสมุทรสงคราม เพื่อใช้เป็นแนวทางในการจัดการด้านสุขภาพของประชาชนในพื้นที่ โดยได้รับความเห็นชอบจากคณะกรรมการบริหารกองทุนหลักประกันสุขภาพองค์การบริหารส่วนตำบลแควอ้อม ในการประชุม ครั้งที่ ๗/๒๕๖๒ เมื่อวันที่ ๒๓ กันยายน พ.ศ.๒๕๖๒

กองทุนหลักประกันสุขภาพองค์การบริหารส่วนตำบลแควอ้อม จึงประกาศใช้แผนสุขภาพชุมชน พ.ศ.๒๕๖๓ เพื่อใช้เป็นแนวทางในการจัดทำแผนงาน/โครงการ เสนอขอรับงบประมาณจากกองทุนฯ

จึงประกาศให้ทราบโดยทั่วกัน

ประกาศ ณ วันที่ ๓๐ กันยายน พ.ศ.๒๕๖๒

(นายदनัย ขจรผล)

ประธานคณะกรรมการบริหารกองทุนหลักประกันสุขภาพ
องค์การบริหารส่วนตำบลแควอ้อม



สปสช.

สำนักงานหลักประกันสุขภาพแห่งชาติ

แผนสุขภาพชุมชน

พ.ศ.๒๕๖๓

กองทุนหลักประกันสุขภาพ
องค์การบริหารส่วนตำบลแควอ้อม



อำเภออัมพวา จังหวัดสมุทรสงคราม

บทที่ ๑

บทนำ

เนื่องจากปัญหาด้านสุขภาพส่วนใหญ่เป็นปัญหาด้านพฤติกรรมของบุคคลที่มีสาเหตุมาจากปัจจัยหลายๆ ด้านที่ผสมผสานกันอันได้แก่ ปัจจัยส่วนบุคคลที่มาจากพันธุกรรม เจตคติ ความรู้ และความเข้าใจ ปัจจัยด้านครอบครัว ชุมชน สังคม ที่มีสาเหตุมาจากสภาพเศรษฐกิจ สังคม วัฒนธรรมและวิถีชีวิต ซึ่งการแก้ไขจะต้องใช้กลวิธีการดำเนินงานในหลายวิธี และใช้ระยะเวลาการดำเนินงานที่ต่อเนื่อง โดยอาศัยความร่วมมือของทุกภาคส่วนและบุคคลที่เป็นเจ้าของสุขภาพ

ดังนั้น เพื่อให้การบริหารจัดการกองทุนหลักประกันสุขภาพองค์การบริหารส่วนตำบลแควอ้อมบรรลุวัตถุประสงค์ จึงต้องมีระบบการจัดทำข้อมูล มีการจัดทำแผนงาน ที่ใช้เป็นแนวทางในการแก้ไขปัญหาและกำหนดทิศทางการดำเนินงานในการสนับสนุนงบประมาณให้แก่หน่วยบริการ ประชาชน และภาคที่เกี่ยวข้อง การจัดทำแผนงานดังกล่าวอาจใช้เครื่องมือ เช่น แผนสุขภาพชุมชน แผนที่ทางเดินยุทธศาสตร์ เป็นต้น โดยในระยะแรกอาจเลือกใช้แผนสุขภาพชุมชน และในระยะต่อไปมีการพัฒนาขึ้นโดยนำแผนที่ทางเดินยุทธศาสตร์มาใช้เป็นเครื่องมือในการบริหารจัดการกองทุน เพื่อพัฒนาให้เกิดสุขภาวะของประชาชนในพื้นที่รับผิดชอบต่อไป

๑. ความหมายของแผนสุขภาพชุมชน

แผนสุขภาพชุมชน เป็น แผนงานด้านสุขภาพของประชาชนโดยประชาชนเพื่อประชาชน เป็นกระบวนการที่ประชาชนมีส่วนร่วมคิด ร่วมค้นหา ร่วมเรียนรู้ ร่วมกำหนดทิศทาง ร่วมจัดกิจกรรมการพัฒนา และร่วมรับผลประโยชน์ โดยเริ่มจากการคัดเลือก แกนนำ การทบทวนงานในอดีต กำหนดอนาคต การสำรวจข้อมูล วิเคราะห์ข้อมูล กำหนดปัญหา และการประเมินศักยภาพชุมชน เพื่อใช้เป็นเครื่องมือให้เกิดการทบทวนตนเอง โดยคำนึงถึงศักยภาพ ทรัพยากร ภูมิปัญญา วิถีชีวิต วัฒนธรรมและสิ่งแวดล้อมในชุมชน รวมทั้งแก้ไขปัญหาที่เกิดขึ้นตามศักยภาพของชุมชน กระตุ้นประชาชนให้เกิดความกระตือรือร้นในการพัฒนาชุมชนของตนเอง ตลอดจนให้ความร่วมมือกับกิจกรรมด้านสุขภาพ และร่วมติดตามประเมินผล โดยสามารถขอรับการสนับสนุนจากหน่วยงานภายนอกได้

๒. หลักการของแผน

- ๒.๑ ใช้พื้นที่เป็นตัวตั้ง หมู่บ้าน/ชุมชนเป็นศูนย์กลาง และประชาชนเป็นเจ้าของ
- ๒.๒ รวมพลังทุกภาคส่วนของสังคม เพื่อการอยู่เย็นเป็นสุข ตามแนวพระราชดำริปรัชญาเศรษฐกิจพอเพียง
- ๒.๓ บูรณาการกระบวนการจัดทำแผนและงบประมาณเพื่อแก้ไขปัญหาแบบองค์รวม
- ๒.๔ ส่งเสริมและพัฒนากระบวนการเรียนรู้ของหมู่บ้าน/ชุมชน เพื่อการพัฒนาสู่ความยั่งยืน

๓. วัตถุประสงค์ในการจัดทำแผนสุขภาพชุมชนกองทุนหลักประกันสุขภาพ อบต.แควอ้อม

๑. เพื่อใช้เป็นแนวทางสนับสนุนหรือส่งเสริมเป็นค่าใช้จ่ายตามแผนงานหรือโครงการ หรือกิจกรรม ในการพัฒนาท้องถิ่นด้านการสาธารณสุขทั้ง ๕ ประเภท ตามที่สำนักงานกองทุนหลักประกันสุขภาพแห่งชาติกำหนด
๒. เพื่อใช้เป็นแนวทางในการจัดทำงบประมาณรายจ่ายประจำปี ๒๕๖๓ ของกองทุนหลักประกันสุขภาพ อบต.แควอ้อม เพื่อเป็นการตอบสนองความต้องการของประชาชนในท้องถิ่น

๔. ขั้นตอนในการจัดทำแผนสุขภาพกองทุนหลักประกันสุขภาพ อบต.แควอ้อม

๑. จัดเตรียมข้อมูลที่เกี่ยวข้อง สร้างเครือข่าย สร้างความเข้าใจกับประชาชนในพื้นที่
๒. ประชุมคณะกรรมการฯ จัดเวทีประชาคม รับฟังความคิดเห็นของประชาชน หน่วยงาน องค์กรทุกภาคส่วนในพื้นที่เพื่อให้ทราบถึงปัญหาและความต้องการพัฒนาที่แท้จริง
๓. วิเคราะห์ข้อมูล ปัญหา ความต้องการพัฒนา และจัดลำดับความสำคัญของปัญหา
๔. นำข้อมูลที่ได้เข้าสู่การพิจารณาของคณะกรรมการกองทุนฯ เพื่อจัดทำเป็นแผนสุขภาพชุมชน และประกาศใช้ต่อไป

บทที่ ๒

วิสัยทัศน์ / ยุทธศาสตร์การพัฒนา

๑. วิสัยทัศน์

วิสัยทัศน์กองทุนหลักประกันสุขภาพองค์การบริหารส่วนตำบลแควอ้อม คือ

“องค์การบริหารส่วนตำบลแควอ้อมเป็นผู้นำ ด้านการจัดบริการระบบสุขภาพประชาชน
และบริหารจัดการทรัพยากรท้องถิ่นในปี ๒๕๖๕”

๒. ยุทธศาสตร์การพัฒนากองทุนหลักประกันสุขภาพ อบต.แควอ้อม

ยุทธศาสตร์การพัฒนากองทุนหลักประกันสุขภาพ อบต.แควอ้อม ประกอบด้วย ๔ ยุทธศาสตร์หลัก

พื้นที่

๑. ยุทธศาสตร์ด้านการสนับสนุนหน่วยบริการ หรือสถานบริการ หรือหน่วยงานสาธารณสุขในพื้นที่

อื่นในพื้นที่

๒. ยุทธศาสตร์ด้านการสร้างเสริมสุขภาพโดยกลุ่มหรือประชาชนและชุมชนท้องถิ่น/หน่วยงาน

การพัฒนา

๓. ยุทธศาสตร์ด้านการสนับสนุนการดูแลเด็ก ผู้สูงอายุ คนพิการและผู้ป่วยโรคเรื้อรัง มีแนวทางการพัฒนา

ระบบบริหารจัดการ

๔. ยุทธศาสตร์ด้านการพัฒนาการบริหารจัดการกองทุน/พัฒนาศักยภาพกรรมการ/และพัฒนาระบบบริหารจัดการ

๓. กลยุทธ์

๑. ส่งเสริมศิลปวัฒนธรรม แหล่งท่องเที่ยว และการท่องเที่ยวเชิงสุขภาพในตำบลแควอ้อม
๒. ส่งเสริมและปรับปรุงระบบสุขภาพ ให้ประชาชนมีสุขภาพที่ดี
๓. ส่งเสริมการจัดบริการสุขภาพในศูนย์พัฒนาเด็กเล็ก กศน.ตำบลแควอ้อม
๔. ส่งเสริมการพัฒนาระบบบริหารจัดการกองทุนสุขภาพตำบล การจัดสวัสดิการ ด้านสาธารณสุขปกเษก และความปลอดภัย

๔. พันธกิจ

๑. การประชาสัมพันธ์ศิลปวัฒนธรรมการท่องเที่ยว
๒. ส่งเสริมการจัดตลาดในชุมชน
๓. จัดระบบบริการในโรงพยาบาลให้มีความเหมาะสมกับผู้รับบริการ
๔. จัดระบบบริการสุขภาพในศูนย์พัฒนาเด็กเล็ก โรงเรียน และ กศน.
๕. จัดระบบความปลอดภัยในชุมชน

๕. วัตถุประสงค์

๑. เพื่อสนับสนุนและส่งเสริมการจัดบริการสาธารณสุขของหน่วยบริการ หรือสถานบริการหรือหน่วยงานสาธารณสุขของหน่วยบริการ หรือสถานบริการ หรือหน่วยงานสาธารณสุข หรือหน่วยงานอื่น หรือสนับสนุนและส่งเสริมให้กลุ่มหรือองค์กรประชาชนดำเนินกิจกรรมด้านสาธารณสุข

๒. เพื่อสนับสนุนและส่งเสริมให้กลุ่มหรือองค์กรประชาชนดำเนินกิจกรรมด้านสาธารณสุขในพื้นที่

๓. เพื่อให้กลุ่มแม่และเด็ก กลุ่มผู้สูงอายุ กลุ่มคนพิการ กลุ่มผู้ประกอบการอาชีพที่มีความเสี่ยงและกลุ่มผู้ป่วยโรคเรื้อรังที่อยู่ในพื้นที่ สามารถเข้าถึงบริการสาธารณสุขได้อย่างทั่วถึงและมีประสิทธิภาพมากยิ่งขึ้น โดยส่งเสริมกระบวนการมีส่วนร่วมตามความพร้อม ความเหมาะสม และความต้องการของประชาชนในพื้นที่

๔. เพื่อสนับสนุนค่าใช้จ่ายในการบริหารหรือพัฒนากองทุนหลักประกันสุขภาพในระดับท้องถิ่น

๕. กรณีเกิดโรคระบาดหรือภัยพิบัติในพื้นที่ เพื่อสนับสนุนและส่งเสริมกิจกรรมในการป้องกันและแก้ไขปัญหาสาธารณสุขได้ตามความจำเป็น เหมาะสม และทันต่อเหตุการณ์

๖. เป้าหมาย

๑. สร้างหลักประกันสุขภาพให้ประชาชนในตำบลแควอ้อม ทุกคนสามารถเข้าถึงบริการด้านสาธารณสุขได้ตามสิทธิอันพึงมีพึงได้

๒. ส่งเสริมให้ประชาชนมีสุขภาพที่ดี

๓. ส่งเสริมให้ประชาชนสามารถพึ่งตนเองทางด้านสุขภาพได้มากขึ้น

๔. ส่งเสริมให้ประชาชนสามารถเข้ามามีส่วนร่วมดูแลและบริหารจัดการระบบสุขภาพได้โดยถือว่า “สุขภาพ” เป็นเรื่องของประชาชนทุกคน

๕. ส่งเสริมให้ระบบหลักประกันสุขภาพมีความยั่งยืนซึ่งจำเป็นต้องเป็นระบบที่มุ่งเน้น “การสร้าง” สุขภาพมากกว่าการ “ซ่อม” สุขภาพ

๗. ภารกิจ

๑. กิจกรรมเพื่อสนับสนุนและส่งเสริมการจัดบริการสาธารณสุขของหน่วยบริการ หรือสถานบริการหรือหน่วยงานสาธารณสุขในพื้นที่ ซึ่งประกอบด้วย

๑.๑ การสนับสนุนงบประมาณให้แก่หน่วยบริการ หรือสถานบริการ หรือหน่วยงานสาธารณสุขในพื้นที่

๑.๒ การสนับสนุนงบประมาณในการจัดกิจกรรมต่าง ๆ เช่น กิจกรรมการส่งเสริมสุขภาพการป้องกัน การควบคุมโรคและการฟื้นฟูสุขภาพ และการรักษาพยาบาลระดับปฐมภูมิเชิงรุก ที่จำเป็นต่อสุขภาพและการดำรงชีวิต ให้กับกลุ่มแม่และเด็ก กลุ่มผู้สูงอายุกลุ่มคนพิการ กลุ่มผู้ประกอบการอาชีพที่มีความเสี่ยง และกลุ่มผู้ป่วยโรคเรื้อรังที่อยู่ในพื้นที่ ให้แก่หน่วยบริการ หรือสถานบริการ หรือหน่วยงานสาธารณสุขในพื้นที่

๒. กิจกรรมการสร้างเสริมสุขภาพโดยประชาชน และชุมชนท้องถิ่น/หน่วยงานอื่นในพื้นที่

๒.๑ การสนับสนุนงบประมาณและส่งเสริมกิจกรรมที่เกิดจากความคิดริเริ่มของประชาชน/ชุมชนท้องถิ่น/หน่วยงานอื่นในพื้นที่

๓. กิจกรรมเพื่อสนับสนุนการดูแลเด็ก ผู้สูงอายุ คนพิการและผู้ป่วยโรคเรื้อรัง

๓.๑ การสนับสนุนงบประมาณให้แก่ศูนย์พัฒนาเด็กเล็ก หรือศูนย์ชื่ออื่นที่ดำเนินกิจกรรมเกี่ยวกับการพัฒนาและดูแลเด็กเล็กในชุมชน หรือศูนย์พัฒนาและฟื้นฟูคุณภาพชีวิตผู้สูงอายุและคนพิการหรือศูนย์ชื่ออื่นที่ดำเนินกิจกรรมเกี่ยวกับการพัฒนาและฟื้นฟูคุณภาพชีวิตผู้สูงอายุและคนพิการในชุมชน

๓.๒ การสนับสนุนงบประมาณในการจัดกิจกรรมต่าง ๆ เช่น กิจกรรมการส่งเสริมสุขภาพการป้องกันโรค การควบคุมโรคและการฟื้นฟูสุขภาพ และการรักษาพยาบาลระดับปฐมภูมิเชิงรุก ที่จำเป็นต่อสุขภาพและการดำรงชีวิตให้แก่ศูนย์พัฒนาเด็กเล็ก หรือศูนย์ชื้ออื่นที่ดำเนินกิจกรรมเกี่ยวกับการพัฒนาและดูแลเด็กเล็กในชุมชน หรือศูนย์พัฒนาและฟื้นฟูคุณภาพชีวิตผู้สูงอายุและคนพิการหรือศูนย์ชื้ออื่นที่ดำเนินกิจกรรมเกี่ยวกับการพัฒนาและฟื้นฟูคุณภาพชีวิตผู้สูงอายุและคนพิการในชุมชน

๔. กิจกรรมเพื่อสนับสนุนการบริหารจัดการกองทุน/พัฒนาศักยภาพกรรมการ/และพัฒนาระบบบริหารจัดการ

๔.๑ สนับสนุนงบประมาณเพื่อการบริหารจัดการหรือพัฒนากองทุนหลักประกันสุขภาพองค์การบริหารส่วนตำบลจนทราຍให้มีประสิทธิภาพ

๕. กิจกรรมกรณีเกิดโรคระบาดหรือภัยพิบัติในพื้นที่

๕.๑ การสนับสนุนงบประมาณและส่งเสริมกิจกรรมในการป้องกันและแก้ไขปัญหาสาธารณสุขกรณีเกิดโรคระบาดหรือภัยพิบัติในพื้นที่

๘. ระยะเวลาดำเนินการ ตุลาคม ๒๕๖๒ ถึง กันยายน ๒๕๖๓

๙. การดำเนินการ

-**ขั้นเตรียมความพร้อมในการจัดตั้งกองทุนหลักประกันสุขภาพองค์การบริหารส่วนตำบลแควอ้อม**

๑. จัดเวทีประชาคมเพื่อแสดงความคิดเห็นต่อการมีกองทุนหลักประกันสุขภาพองค์การบริหารส่วนตำบลแควอ้อม และดำเนินการคัดเลือกคณะกรรมการบริหารระบบหลักประกันสุขภาพองค์การบริหารส่วนตำบลแควอ้อม จำนวน ๑๘ คน จากตัวแทนประชาชนในกลุ่มองค์กรต่าง ๆ ในชุมชน

๒. จัดประชุมคณะกรรมการบริหารระบบหลักประกันสุขภาพระดับตำบลแควอ้อม เพื่อจัดทำระเบียบข้อบังคับกองทุนหลักประกันสุขภาพองค์การบริหารส่วนตำบล

- **ขั้นตอนการดำเนินการจัดทำแผนกองทุนหลักประกันสุขภาพองค์การบริหารส่วนตำบล**

แควอ้อม

ขั้นตอนที่ ๑ การเตรียมการจัดทำแผนยุทธศาสตร์การพัฒนาสุขภาพ

คณะอนุกรรมการจัดทำแผนงานโครงการของกองทุนหลักประกันสุขภาพตำบลแควอ้อมเป็นคณะทำงานที่รับผิดชอบในการจัดทำแผนพัฒนาสุขภาพ จะต้องจัดทำเวทีประชาคมเพื่อชี้แจงวัตถุประสงค์ความสำคัญ แนวทางในการจัดทำแผนพัฒนาสุขภาพให้ประชาชนในตำบลได้รับทราบ พร้อมกันนั้นจะได้รับทราบปัญหาในเรื่องของสุขภาพของประชาชนในตำบลแควอ้อมเพื่อจัดทำโครงการจัดทำแผนยุทธศาสตร์การพัฒนาสุขภาพของกองทุนหลักประกันสุขภาพ ให้คณะกรรมการบริหารระบบหลักประกันสุขภาพตำบลแควอ้อม อนุมัติในโครงการดังกล่าว

ขั้นตอนที่ ๒ การคัดเลือกยุทธศาสตร์และแนวทางการพัฒนา

๑.) คณะอนุกรรมการจัดทำแผนงานโครงการ จะสรุปแผนพัฒนาสุขภาพพร้อมทั้งปัญหาความต้องการในด้านสุขภาพของประชาชนในตำบลแควอ้อม นำเสนอต่อคณะกรรมการบริหารระบบหลักประกันสุขภาพตำบลแควอ้อม

๒.) คณะกรรมการบริหารระบบหลักประกันสุขภาพ จะจัดประชุมร่วมระหว่างคณะกรรมการบริหารระบบหลักประกันสุขภาพ และส่วนราชการที่เกี่ยวข้อง เพื่อร่วมกันพิจารณาโครงการหรือกิจกรรม ที่จะนำมาใช้เป็นการจัดทำแผนพัฒนาสุขภาพ รวมทั้งกำหนดโครงการ/กิจกรรม ที่จะนำเพิ่มเติมหรือตัดทอนลงได้

๓) เมื่อได้แนวทางการพัฒนาสุขภาพแล้ว ก็จัดประชุมร่วมกันเพื่อพิจารณาว่ามีโครงการ/กิจกรรมอะไรบ้างที่จะต้องดำเนินการเพื่อให้บรรลุวัตถุประสงค์และเป้าหมายของแนวทางการพัฒนาสุขภาพที่คัดเลือกมาใช้เป็นกรอบในการพัฒนาสุขภาพ

ขั้นตอนที่ ๓ การเก็บรวบรวมข้อมูลและวิเคราะห์ข้อมูล

๑) การเก็บรวบรวมข้อมูล การจัดทำแผนพัฒนาสุขภาพ คณะอนุกรรมการจัดทำแผนงานโครงการดำเนินการสำรวจและเก็บรวบรวมข้อมูลที่จำเป็นต่อการจัดทำแผนพัฒนาสุขภาพ ซึ่งนอกจากจะต้องเก็บรวบรวมข้อมูลพื้นฐานทั่วไปแล้วยังจะต้องวิเคราะห์ข้อมูลตลอดจนให้ความเห็น ซึ่งข้อมูลที่จัดทำได้แก่ ข้อมูลประชากร อาชีพ รายได้ สุขภาพ การศึกษา ทรัพยากร การคมนาคมขนส่ง เพื่อเป็นข้อมูลที่นำมาวิเคราะห์แนวทางการพัฒนาสุขภาพ ได้อย่างถูกต้อง โดยการเก็บรวบรวมข้อมูลที่จะต้องเก็บข้อมูลทั้งข้อมูลภายในตำบลและภายนอกตำบล เพื่อสามารถนำมาวิเคราะห์ SWOT (การวิเคราะห์จุดแข็ง จุดอ่อน โอกาสและอุปสรรค) ได้เพื่อตอบสนองปัญหาความต้องการด้านสุขภาพของประชาชนในเขตพื้นที่

๒) การวิเคราะห์ข้อมูล คณะอนุกรรมการจัดทำแผนงานโครงการ จะสรุปผลการพัฒนาที่ผ่านมา นำเสนอที่ประชุมซึ่งประกอบด้วย คณะกรรมการบริหารระบบหลักประกันสุขภาพตำบลแควอ้อม ประชาคมหมู่บ้าน และหน่วยงานที่เกี่ยวข้องเพื่อประเมินผลการพัฒนาในรอบปีที่ผ่านมาโดยประเมินทั้งในเชิงปริมาณและในเชิงคุณภาพ เพื่อนำมาคัดเลือกจัดทำแผนพัฒนาสุขภาพรวมทั้งจัดลำดับความสำคัญและแนวทางการพัฒนาสุขภาพเพื่อให้บรรลุวัตถุประสงค์ของแผนพัฒนาสุขภาพ การจัดลำดับความสำคัญมีหลายวิธี ตั้งแต่วิธีง่าย ๆ คือ ประชุมตกลงกันหรืออาจใช้วิธีการลงคะแนนโดยใช้บัตรลงคะแนนเพื่อนำคะแนนมาจัดลำดับความสำคัญเพื่อเป็นแนวทางในการพัฒนาสุขภาพของประชาชนในตำบลแควอ้อม

ขั้นตอนที่ ๔ การกำหนดวัตถุประสงค์ของแนวทางการพัฒนาของกองทุนหลักประกันสุขภาพ

หลังจากได้แนวทางแผนพัฒนาสุขภาพ ที่สอดคล้องกับแผนยุทธศาสตร์การพัฒนามาดำเนินการ หลังจากทราบภารกิจแนวทางการพัฒนาที่กองทุนหลักประกันสุขภาพตำบลแควอ้อมจะต้องทำ

ขั้นตอนที่ ๕ การจัดทำรายละเอียดโครงการ/กิจกรรมการพัฒนาสุขภาพ

คณะอนุกรรมการจัดทำแผนงานโครงการพิจารณาคัดเลือกโครงการที่สอดคล้องกับแนวทางการพัฒนาสุขภาพของตำบล มาจัดทำรายละเอียดโครงการ ในด้านเป้าหมาย ผลผลิต ผลลัพธ์ งบประมาณ ระยะเวลา ผู้รับผิดชอบ และตัวชี้วัดความสำเร็จ โดยเน้นการศึกษารายละเอียดของกิจกรรมที่จะดำเนินการในปีแรกของแผนพัฒนาสุขภาพ เพื่อให้สามารถนำไปจัดทำงบประมาณรายจ่ายได้ต่อไป

ขั้นตอนที่ ๖ การจัดทำร่างแผนพัฒนาสุขภาพ

คณะอนุกรรมการจัดทำแผนงานโครงการ จัดทำร่างแผนพัฒนาสุขภาพ โดยมีเค้าโครงประกอบด้วย ๗ ขั้นตอน เพื่อเสนอร่างแผนพัฒนาสุขภาพ และรับฟังความคิดเห็น ข้อเสนอแนะแล้วนำไปปรับปรุงแผนพัฒนาสุขภาพให้สมบูรณ์ต่อไป เมื่อดำเนินการตามขั้นตอนต่าง ๆ เสร็จสิ้นแล้วให้นำร่างแผนพัฒนาสุขภาพที่ปรับปรุงแล้วเสนอคณะกรรมการบริหารระบบหลักประกันสุขภาพตำบลแควอ้อมเพื่อพิจารณา

ขั้นตอนที่ ๗ การอนุมัติและประกาศใช้แผนพัฒนาสุขภาพ

คณะอนุกรรมการจัดทำแผนงานโครงการ จะนำผลที่ได้จากขั้นตอนที่ ๑-๖ จัดทำร่างแผนพัฒนาสุขภาพของกองทุนหลักประกันสุขภาพตำบลแควอ้อม จากนั้นจะนำร่างแผนฯ เสนอต่อคณะกรรมการบริหารระบบหลักประกันสุขภาพตำบลแควอ้อม เพื่อพิจารณาอนุมัติและประกาศใช้ต่อไป

๑๐. งบประมาณ

ลำดับที่	รายการ	จำนวนเงิน(บาท)	หมายเหตุ
๑	เงินคงเหลือจากงบประมาณ พ.ศ.๒๕๖๒ + รวมดอกเบี้ย (ยอดยกมา)	๑๘๒,๒๕๘.๔๔	
๒	เงินค่าบริการสาธารณสุขที่ได้รับจาก สปสช.	๑๐๐,๓๕๐	โอนวันเมื่อวันที่ ๒๕/๑๒/๒๕๖๑
๓	เงินอุดหนุนหรืองบประมาณที่ได้รับจาก อปท.	๑๕๐,๐๐๐	
	รวมมีงบประมาณดำเนินการประจำปี ๒๕๖๓ เงิน ทั้งสิ้น	๔๓๒,๖๐๘.๔๔ บาท	

รวมเป็นเงินงบประมาณกองทุนหลักประกันสุขภาพองค์การบริหารส่วนตำบลแควอ้อม จำนวนทั้งสิ้น ๔๓๒,๖๐๘.๔๔ บาท (-สี่แสนสามหมื่นสองพันหกร้อยแปดบาทสี่สิบสี่สตางค์-)

๑๑. รายละเอียดงบประมาณ

๑. ประมาณรายจ่ายที่ตั้งไว้ จำแนกตามแผนงานกองทุนหลักประกันสุขภาพองค์การบริหารส่วนตำบลแควอ้อม พ.ศ. ๒๕๖๓ จำนวน ๕ ประเภท ใช้งบประมาณทั้งสิ้น ๔๒๓,๑๔๒ บาท

๑. ประเภทที่ ๑ กิจกรรมสนับสนุนหน่วยงานบริการหรือหน่วยงานสาธารณสุขในพื้นที่ จำนวน ๕ โครงการ
ใช้งบประมาณ ๑๓๘,๑๐๐.- บาท

๒. ประเภทที่ ๒ กิจกรรมการสร้างเสริมสุขภาพโดยประชาชนและชุมชนท้องถิ่นหน่วยงานอื่นในชุมชน
จำนวน ๔ โครงการ ใช้งบประมาณ ๑๖๒,๐๐๒ บาท

๓. ประเภทที่ ๓ กิจกรรมการสนับสนุนการดูแลเด็กเล็ก ผู้สูงอายุ คนพิการ และผู้ป่วยโรคเรื้อรัง ไม่น้อยกว่า
๑๕ % จำนวน ๑ โครงการ ใช้งบประมาณ ๕๐,๐๐๐.- บาท

๔. ประเภทที่ ๔ กิจกรรมการบริหารจัดการกองทุน/พัฒนาศักยภาพการรวมการ/และพัฒนาระบบบริหาร
จัดการ ไม่เกิน ๑๕% ของเงินรายรับในแต่ละปีงบประมาณนั้น จำนวน ๑ โครงการ
ใช้งบประมาณ ๒๕,๓๕๐.- บาท

๕. ประเภทที่ ๕ กิจกรรมกรณีเกิดโรคระบาดหรือภัยพิบัติในพื้นที่ จำนวน ๑ โครงการ
ใช้งบประมาณ ๔๐,๐๐๐ บาท

ใช้งบประมาณทั้งสิ้น ๔๒๓,๑๔๒ บาท (-สี่แสนสองหมื่นสามพันหนึ่งร้อยสี่สิบสองบาทถ้วน-)

ส่วนที่ ๓

ข้อมูลที่จำเป็นในการจัดทำแผนสุขภาพชุมชน

ข้อมูลพื้นฐานเพื่อประกอบการจัดทำแผนสุขภาพชุมชน

ข้อมูลเกี่ยวกับจำนวนประชากร (ข้อมูล ณ ๓๐ สิงหาคม ๒๕๖๒)

หมู่	พื้นที่ทั้งหมด/ไร่	ปี พ.ศ.๒๕๖๒			
		ครัวเรือน	ประชากร		
			ชาย	หญิง	รวม
๑	๔๓๒	๗๘	๑๑๘	๑๓๐	๒๔๘
๒	๑๗๗	๔๐	๗๓	๘๘	๑๖๑
๓	๙๕	๔๖	๗๗	๑๐๙	๑๘๖
๔	๒๖๓	๗๒	๑๐๒	๑๒๕	๒๒๗
๕	๒๐๗	๑๑๔	๒๑๖	๒๒๐	๔๓๖
๖	๑๗๐	๘๓	๑๕๘	๑๗๕	๓๓๓
๗	๓๔๐	๑๔๑	๒๒๕	๒๔๔	๔๖๙
๘	๒๓๗	๖๐	๗๔	๙๒	๑๖๖
รวม	๑,๙๒๗	๖๓๔	๑,๐๔๓	๑,๑๘๓	๒,๒๒๖

ช่วงอายุของประชากร (ข้อมูล ณ ๓๐ สิงหาคม ๒๕๖๒)

ช่วงอายุ	ชาย(คน)	หญิง(คน)	รวม
๐-๑๘ ปี	๑๘๕	๑๙๒	๓๗๗
๑๘-๖๙ ปี	๖๔๕	๖๗๐	๑,๓๑๕
๖๐ ขึ้นไป	๒๑๔	๓๒๐	๕๓๔
รวม	๑,๐๔๔	๑,๑๘๒	๒,๒๒๖

จำนวนประชากรจำแนกตามกลุ่มเป้าหมายของกองทุนฯ ๕ กลุ่ม

ลำดับ	การเจ็บป่วยเรื้อรัง/พิการ	จำนวนผู้เจ็บป่วย	หมายเหตุ
๑	เบาหวาน	๑๔๗	
๒	ความดันโลหิตสูง	๔๐๑	
๓	ปวดข้อ/ข้อเสื่อม	-	ไม่มีข้อมูล
๔	หัวใจ	๑๙	
๕	มะเร็ง	๑๒	
๖	หอบหืด	-	ไม่มีข้อมูล

๗	ภูมิแพ้	-	ไม่มีข้อมูล
๘	เก๊าท์	-	ไม่มีข้อมูล
๙	ไตวาย	๑	
๑๐	อัมพาต	๑๐	
๑๑	พิการทางกาย/เคลื่อนไหว	๓๓	
๑๒	พิการการมองเห็น	-	
๑๓	พิการการได้ยิน/การสื่อสาร	๙	
๑๔	พิการจิตใจ/อารมณ์	๘	
๑๕	พิการสติปัญญา/การเรียนรู้	๑๓	

ข้อมูลจาก โรงพยาบาลอัมพวา เดือน สิงหาคม ๒๕๖๒

๒. ข้อมูลด้านสุขภาวะของประชากร

๒.๑ สถานที่ให้บริการหรือดูแลสุขภาพในกรณีเจ็บป่วย

ลำดับที่	สถานที่ให้บริการหรือดูแลสุขภาพในกรณีเจ็บป่วย	จำนวน
๑	ร้านขายยา	-
๒	โรงพยาบาล	๑ แห่ง
๓	คลินิกแพทย์/พยาบาล	-
๔	บ้านหมอพื้นบ้าน/หมอสมุนไพร	-

บทที่ ๔

ข้อมูลทั่วไป

สภาพทั่วไปขององค์การบริหารส่วนตำบลแควอ้อม

๑. ด้านกายภาพ

๑.๑ ที่ตั้งของหมู่บ้านหรือชุมชนหรือตำบล

ที่ตั้งของหมู่บ้านในเขตองค์การบริหารส่วนตำบลแควอ้อม ประกอบด้วย

หมู่ที่ ๑ บ้านปลายคลองอ้อม

หมู่ที่ ๒ บ้านคลองอ้อม

หมู่ที่ ๓ บ้านปากคลองอ้อม

หมู่ที่ ๔ บ้านคลองเชิงกราน

หมู่ที่ ๕ บ้านบางเกาะ

หมู่ที่ ๖, ๗, ๘ ในปัจจุบัน เดิมคือตำบลปากน้ำซึ่งประกอบด้วยหมู่บ้าน ดังนี้

หมู่ที่ ๖ บ้านปากน้ำ

หมู่ที่ ๗ บ้านบางแคใหญ่

หมู่ที่ ๘ บ้านคลองบางแค

๑.๒ ลักษณะภูมิประเทศ

ภูมิประเทศขององค์การบริหารส่วนตำบลแควอ้อม มีลักษณะเป็นที่ราบลุ่มตั้งอยู่ทางภาคกลางเป็นพื้นที่สำหรับที่อยู่อาศัยประมาณ ๖๐% เป็นพื้นที่สำหรับการเกษตร ๓๕ % และมีพื้นที่ส่วนอื่น ๕ % มี ๓ ฤดูกาล (ฤดูร้อน ฤดูฝน ฤดูหนาว)

๑.๓ ลักษณะภูมิอากาศ

ลักษณะอากาศมีลักษณะร้อนชื้น อากาศเปลี่ยนแปลงไปตามฤดู ซึ่งมี ๓ ฤดู ดังนี้

ฤดูร้อน เริ่มตั้งแต่กลางเดือนกุมภาพันธ์ไปจนถึงกลางเดือนมิถุนายน อากาศร้อนและแห้งแล้งแต่บางครั้งอาจมีอากาศเย็นบ้างครั้งเกิดพายุฝนฟ้าคะนองและลมอากาศร้อนจะมีอุณหภูมิระหว่าง ๓๕-๓๙.๙ องศาเซลเซียส ร้อนจัด มีอุณหภูมิประมาณ ๔๐ องศาเซลเซียสขึ้นไป

ฤดูฝน เริ่มตั้งแต่กลางเดือนพฤษภาคม ฝนตกมากในช่วงเดือน กรกฎาคม - ตุลาคม มีฝนตกเฉลี่ยประมาณ ๙๐๐ มิลลิเมตร

ฤดูหนาว เริ่มตั้งแต่กลางเดือนพฤศจิกายนถึงกลางเดือนกุมภาพันธ์ ในช่วงกลางเดือนตุลาคมหนาว ๑-๒ สัปดาห์ เป็นช่วงเปลี่ยนฤดูจากฤดูฝนเป็นฤดูหนาว อากาศแปรปรวนไม่แน่นอน อาจเริ่มมีอากาศเย็นหรืออาจยังมีฝน ฟ้าคะนอง อากาศหนาวอุณหภูมิต่ำสุด ประมาณ ๒๕ องศา

๑.๔ ลักษณะของดิน

ลักษณะดินโดยทั่วไปเป็นดินร่วนประมาณ ๗๕% ดินลูกรังประมาณ ๑๕ % ลักษณะดินในพื้นที่เป็น ดินเหนียวประมาณ ๑๐

๑.๕ ลักษณะของแหล่งน้ำ

มีแหล่งน้ำที่ใช้สำหรับ อุปโภค-บริโภค จำนวน ๑๐ แห่ง แหล่งน้ำทั้ง ๑๐ แห่ง เคยเป็นแหล่งน้ำ ที่เกิดขึ้นตามธรรมชาติและองค์การบริหารส่วนตำบล ได้ดำเนินการปรับปรุงเพื่อเพียงพอกับการอุปโภคและบริโภคของประชาชน ดังนี้

แหล่งน้ำธรรมชาติ/ลำน้ำ จำนวน ๑๐ สาย

คลองอ้อม	คลองแควอ้อม	คลองบางศรีเพชร	คลองบางเชิงกราน	คลองบางเกาะ
คลองยายซี	คลองตาตัน	คลองยายชู	คลองบางแคใหญ่	คลองบางแคน้อย

๑.๖ ลักษณะของไม้และป่าไม้

ในเขตองค์การบริหารส่วนตำบลที่ไม่มีป่าไม้ แต่มีต้นไม้ที่ชาวบ้านปลูก ลักษณะของไม้เป็นไม้ผลยืนต้น เช่น ส้มโอ มะพร้าว ลิ้นจี่ ฯลฯ

๒. ด้านการเมือง/การปกครอง

๒.๑ เขตการปกครอง

ตำบลแควอ้อมเป็นตำบลหนึ่งของอำเภออัมพวา จังหวัดสมุทรสงคราม บริเวณพื้นที่องค์การบริหารส่วนตำบลมีประมาณ ๓.๐๘๘ ตารางกิโลเมตร ห่างจากที่ว่าการอำเภออัมพวา ประมาณ ๕ กม. อาณาเขตติดต่อดังนี้

ทิศเหนือ	ติดต่อคลองแควอ้อม และอำเภอบางคนที
ทิศตะวันออก	ติดต่อแม่ฆ้องแม่กลอง และตำบลสวนหลวง
ทิศตะวันตก	ติดต่อดำบลเหมืองใหม่
ทิศใต้	ติดต่อดำบลบางแค

๒.๒ การเลือกตั้ง

เดิมองค์การบริหารส่วนตำบล ได้แบ่งการเลือกตั้งนายกองค์การบริหารส่วนตำบล มีสมาชิกสภาองค์การบริหารส่วนตำบล หมู่ละ ๒ คน จำนวน ๘ หมู่บ้าน รวมเป็น ๑๖ คน

๓. ประชากร

๓.๑ ข้อมูลเกี่ยวกับจำนวนประชากร (ข้อมูล ณ ๓๐ สิงหาคม ๒๕๖๒)

หมู่	พื้นที่ทั้งหมด/ไร่	ปี พ.ศ.๒๕๖๒			
		ครัวเรือน	ประชากร		
			ชาย	หญิง	รวม
๑	๔๓๒	๗๘	๑๑๘	๑๓๐	๒๔๘
๒	๑๗๗	๔๐	๗๓	๘๘	๑๖๑
๓	๙๕	๔๖	๗๗	๑๐๙	๑๘๖
๔	๒๖๓	๗๒	๑๐๒	๑๒๕	๒๒๗
๕	๒๐๗	๑๑๔	๒๑๖	๒๒๐	๔๓๖
๖	๑๗๐	๘๓	๑๕๘	๑๗๕	๓๓๓
๗	๓๔๐	๑๔๑	๒๒๕	๒๔๔	๔๖๙
๘	๒๓๗	๖๐	๗๔	๙๒	๑๖๖
รวม	๑,๙๒๗	๖๓๔	๑,๐๔๓	๑,๑๘๓	๒,๒๒๖

๓.๒ ช่วงอายุของประชากร (ข้อมูล ณ ๓๐ สิงหาคม ๒๕๖๒)

ช่วงอายุ	ชาย(คน)	หญิง(คน)	รวม
๐-๑๘ ปี	๑๘๕	๑๙๒	๓๗๗
๑๘-๖๔ ปี	๖๔๕	๖๗๐	๑,๓๑๕
๖๐ ขึ้นไป	๒๑๔	๓๒๐	๕๓๔
รวม	๑,๐๔๔	๑,๑๘๒	๒,๒๒๖

๔. สภาพทางสังคม

๔.๑ การศึกษา

ที่	ชื่อศูนย์พัฒนาเด็กเล็กและโรงเรียน	ที่ตั้ง
๑	ศูนย์พัฒนาเด็กเล็กตำบลแควอ้อม	หมู่ที่ ๖
๒	โรงเรียนวัดปากน้ำ (อมรวิมลจันทร์)	หมู่ที่ ๖
๓	ศูนย์การศึกษานอกระบบและการศึกษาตามอัธยาศัยระดับตำบลแควอ้อม	หมู่ที่ ๗

๔.๒ สาธารณสุข

โรงพยาบาลอัมพวา ขนาด ๓๐ เตียง สถานที่ตั้ง หมู่ที่ ๗ บ้านบางแคใหญ่

๔.๓ อาชญากรรม

องค์การบริหารส่วนตำบล ไม่มีเหตุอาชญากรรมเกิดขึ้น แต่มีเหตุการณ์ลักขโมยทรัพย์สินประชาชนบ้าง จากการสำรวจข้อมูลพื้นฐานพบว่า ส่วนมากครัวเรือนมีการป้องกันอุบัติภัยอย่างถูกวิธี มีความปลอดภัยในชีวิตและทรัพย์สิน

๔.๔ ยาเสพติด

ปัญหาเสพติดในชุมชนขององค์การบริหารส่วนตำบล จากการที่ทางสถานีตำรวจชุมชนได้แจ้งให้กับองค์การบริหารส่วนตำบลแควอ้อมทราบนั้น พบว่าในเขตองค์การบริหารส่วนตำบลแควอ้อม มีผู้ที่ติดยาเสพติด แต่เมื่อเทียบกับพื้นที่อื่นถือว่าน้อยและยังไม่พบผู้ค้า เหตุผลก็เนื่องมาจากว่าได้รับความร่วมมือกับทางผู้นำประชาชนหน่วยงานขององค์การบริหารส่วนตำบล ที่ช่วยสอดส่องดูแลอยู่เป็นประจำ การแก้ไขปัญหาขององค์การบริหารส่วนตำบลแควอ้อม สามารถทำได้เฉพาะตามอำนาจหน้าที่เท่านั้น เช่น การณรงค์ การประชาสัมพันธ์ การแจ้งเบาะแส การฝึกอบรมให้ความรู้ ถ้านอกเหนือจากอำนาจหน้าที่ที่เป็นเรื่องของอำเภอหรือตำรวจแล้วแต่กรณี ทั้งนี้ องค์การบริหารส่วนตำบลแควอ้อมก็ได้ให้ความร่วมมือมาโดยตลอด

๔.๕ การสังคมสงเคราะห์

องค์การบริหารส่วนตำบลแควอ้อม ได้ดำเนินการด้านสังคมสงเคราะห์ ดังนี้

๑. ดำเนินการจ่ายเบี้ยยังชีพให้กับผู้สูงอายุ ผู้พิการ และผู้ป่วยเอดส์
๒. รับลงทะเบียนและประสานโครงการเงินอุดหนุนเพื่อการเลี้ยงดูเด็กแรกเกิด
๓. ประสานการทำบัตรผู้พิการ

๕. ระบบบริการพื้นฐาน

ในเขตองค์การบริหารส่วนตำบลแควอ้อม มีระบบบริการพื้นฐาน ดังนี้

๕.๑ การคมนาคมขนส่ง

ลำดับ	ชนิดถนน	บริเวณ	หมายเหตุ
๑.	ลาดยาง	สายปากน้ำ - วัดแก้วเจริญ	กรมโยธาธิการ
๒.	" "	สายวัดบางเกาะหมู่ที่ ๕ - บางแคกลางหมู่ที่ ๖	สำนักงานเร่งรัดพัฒนาชนบท
๓.	" "	สายวัดสาธ - บางยี่รงค์	กรมโยธาธิการ
๔.	" "	สายทางเข้าวัดปากน้ำ	อบจ.สมุทรสงคราม
๕.	" "	สายทางเข้าวัดบางแคน้อย	-
๖.	" "	ถนนลาดยางหมู่ ๑ - ๒	อบต.แควอ้อม
๗.	" "	สายหน้าโรงพยาบาลหมู่ที่ ๗ - พลับพลาที่ประทับพระพินาง หมู่ที่ ๕	อบต.แควอ้อม
๘.	หินคลุก	สายหลังวัดปากน้ำ(หมู่บ้านใหม่)	-
ลำดับ	ชนิดถนน	บริเวณ	หมายเหตุ
๙.	" "	สายหมู่ที่ ๘ บ้านคลองบางแค (สายวัดสาธ - บางยี่รงค์)	-
๑๐.	" "	สายหมู่ที่ ๑ บ้านปลายคลองอ้อม (สายวัดปรก)	-
๑๑.	" "	สายหมู่ที่ ๗ บ้านบางแคใหญ่	-
๑๒.	คสล.	หมู่ที่ ๗ บ้านบางแคใหญ่ สายวัดบางแคใหญ่	-
๑๓.	" "	หมู่ที่ ๘ บ้านคลองบางแค สายซอยร่วมใจ	-
๑๔.	ทางเดินเท้า คสล.	มีทุกหมู่	-

๕.๒ การไฟฟ้า

การขยายเขตไฟฟ้า ปัจจุบันมีไฟฟ้าใช้ทุกครัวเรือน คิดเป็น ๑๐๐ เปอร์เซ็นต์ ไฟฟ้าส่องสว่างทางหรือที่สาธารณชนสามารถดำเนินการครอบคลุมพื้นที่ได้ทั้งหมด โดยแบ่งตามหมู่ได้ ดังนี้

จำนวนประชากรที่ใช้ไฟฟ้า/ครัวเรือน							
หมู่ ๑	หมู่ ๒	หมู่ ๓	หมู่ ๔	หมู่ ๕	หมู่ ๖	หมู่ ๗	หมู่ ๘
๖๒	๓๙	๓๕	๕๔	๙๖	๖๗	๑๑๙	๓๕

๕.๓ การประปา

ที่	ขนาด/ระบบประปา	ที่ตั้ง	หมายเหตุ
๑.	ระบบน้ำสะอาดสำหรับหมู่บ้าน	หมู่ที่ ๑ บ้านปลายคลองอ้อม	
๒.	ระบบน้ำสะอาด	หมู่ที่ ๓ บ้านปากคลองอ้อม	
๓.	ระบบน้ำสะอาดมาตรฐาน ข.	หมู่ที่ ๔ บ้านคลองบางเชิงกราน	
๔.	ระบบน้ำสะอาดสำหรับหมู่บ้านขนาดใหญ่	หมู่ที่ ๕ บ้านบางเกาะ	หมู่ ๒ ใช้ถึง
๕.	ระบบน้ำสะอาดสำหรับหมู่บ้าน	หมู่ที่ ๖ บ้านปากน้ำ	
๖.	ระบบน้ำสะอาดสำหรับหมู่บ้านมาตรฐาน ก.	หมู่ที่ ๗ บ้านบางแคใหญ่	
๗.	ระบบน้ำสะอาดสำหรับหมู่บ้าน	หมู่ที่ ๘ บ้านคลองบางแค	

๕.๔ โทรศัพท์

ที่	บริเวณที่ตั้ง	ที่ตั้ง
๑.	ตู้โทรศัพท์สาธารณะวัดบางเกาะเทพศักดิ์	หมู่ ๕ บ้านบางเกาะ
๒.	ตู้โทรศัพท์สาธารณะวัดปากน้ำ	หมู่ ๖ บ้านปากน้ำ
๓.	ตู้โทรศัพท์สาธารณะในโรงพยาบาลอัมพวา	หมู่ ๗ บ้านบางแคใหญ่
๔.	ตู้โทรศัพท์สาธารณะหมู่ที่ ๘	หมู่ ๘ บ้านคลองบางแค

๕.๕ ไปรษณีย์หรือการสื่อสารหรือการขนส่ง และวัสดุ ครุภัณฑ์

มีไปรษณีย์ จำนวน ๑ แห่ง ให้บริการ เวลา ๐๘.๐๐ - ๑๖.๐๐ น. ในวันจันทร์ - เสาร์ (วันเสาร์ครึ่งวัน) หยุดวันอาทิตย์

๖. ระบบเศรษฐกิจ

๖.๑ การเกษตร

ประชากรในเขตองค์การบริหารส่วนตำบล ร้อยละ ๗๐ ประกอบอาชีพเกษตรกรรม ผลผลิตทางการเกษตรที่สำคัญ ได้แก่ ส้มโอ มะพร้าว ลิ้นจี่ ฯลฯ ดังนี้

- อาชีพเกษตรกรรม ร้อยละ ๗๐ ของจำนวนประชากรทั้งหมด
- อาชีพเลี้ยงสัตว์ ร้อยละ ๑๓ ของจำนวนประชากรทั้งหมด
- อาชีพรับจ้าง ร้อยละ ๘ ของจำนวนประชากรทั้งหมด
- อาชีพค้าขาย ร้อยละ ๙ ของจำนวนประชากรทั้งหมด

๖.๒ การประมง

บ่อปลาน้ำจืด

๑ แห่ง

๖.๓ การปศุสัตว์

- เป็นการประกอบการในลักษณะเลี้ยงในครัวเรือนเป็นอาชีพหลักและอาชีพเสริม เช่น การเลี้ยงสัตว์ปีก

๖.๔ การบริการ

ประเภทหน่วยธุรกิจ	จำนวน/แห่ง
โรงแรม/รีสอร์ท/โฮมสเตย์	๖
ปั๊มน้ำมันขนาดเล็ก	๓
ร้านขายปลีก	๑๐
ร้านจำหน่ายสินค้าเบ็ดเตล็ด	๒
ร้านจำหน่ายอาหาร	๑๗
ร้านตัดผมชาย-เสริมสวย	๖

๖.๕ การท่องเที่ยว

ลำดับที่	ชื่อสถานที่ท่องเที่ยว	เขตพื้นที่
๑.	วัดบางเกาะเทพศักดิ์	หมู่ ๕ บ้านบางเกาะ
๒.	วัดปากน้ำ	หมู่ ๖ บ้านปากน้ำ
๓.	วัดบางแคน้อย	หมู่ ๗ บ้านบางแคใหญ่
๔.	วัดบางแคใหญ่	หมู่ ๗ บ้านบางแคใหญ่

๖.๖ อุตสาหกรรม

- ไม่มี -

๖.๗ การพาณิชย์และกลุ่มอาชีพ การพาณิชย์

สถานีบริการน้ำมัน ๒ แห่ง

ร้านค้าต่างๆ ๑๕ แห่ง

มินิมาร์ท ๒ แห่ง

๖.๘ แรงงาน

ประชากรที่มีอายุ ๑๕ - ๖๐ ปี อยู่ในกำลังแรงงาน ร้อยละ ๘๕ แรงงานด้านการเกษตร ประชากรอายุระหว่าง ๒๕ - ๕๐ ปี บางส่วน ไปรับจ้างทำงานนอกพื้นที่ในเมืองที่มีโรงงานอุตสาหกรรม บริษัท ห้างร้านใหญ่ๆ เพราะในพื้นที่ไม่มีโรงงานอุตสาหกรรมที่มีการจ้างแรงงานเยอะ เพราะพื้นที่ส่วนใหญ่เป็นสวนผลไม้

๗. ศาสนา ประเพณี วัฒนธรรม

๗.๑ การนับถือศาสนา

- ผู้ที่นับถือศาสนาพุทธ ร้อยละ	๙๘	
วัด	๔	แห่ง
สำนักสงฆ์	-	แห่ง
- ผู้ที่นับถือศาสนาคริสต์ ร้อยละ	๒	
สำนักคริสต์	-	แห่ง

๗.๒ ประเพณีและงานประจำปี

- ประเพณีวันสงกรานต์	เดือน	เมษายน
- ประเพณีลอยกระทง	เดือน	ตุลาคม พฤศจิกายน
- ประเพณีวันเข้าพรรษา/ ออกพรรษา	เดือน	กรกฎาคม ตุลาคม พฤศจิกายน

๗.๓ ภูมิปัญญาท้องถิ่น ภาษาถิ่น

ภูมิปัญญาท้องถิ่น ประชาชนในเขตองค์การบริหารส่วนตำบล มีกลุ่มอนุรักษ์ภูมิปัญญาท้องถิ่น ได้แก่ กลุ่มอนุรักษ์ว่าวไทย กลุ่มเย็บกระทง วิธีการทำเครื่องจักรกลใช้สำหรับในครัวเรือน ฯลฯ

ภาษาถิ่น ส่วนมากร้อยละ ๙๐ % พูดภาษากลาง

๗.๔ สินค้าพื้นเมืองและของที่ระลึก

ลิ้นจี่	ประมาณเดือน	เมษายน
ส้มโอ	มีตลอดทั้งปี	

๘. ทรัพยากรธรรมชาติ

๘.๑ น้ำ ที่ใช้ในการอุปโภค-บริโภค เป็นน้ำที่ได้จาก น้ำประปาหมู่บ้าน น้ำประปาภูมิภาค และน้ำดิบจาก แม่น้ำแม่กลอง ซึ่งจะต้องนำมาผ่านกระบวนการของระบบประปา สำหรับน้ำใต้ดินมีปริมาณน้อย ไม่สามารถนำขึ้นมาใช้ให้ พอเพียงได้ และบางแห่งเค็ม ไม่สามารถใช้ดื่มและอุปโภคได้

๘.๒ ป่าไม้ ในเขตองค์การบริหารส่วนตำบล ไม่มีป่าไม้

๘.๓ ภูเขา ในเขตองค์การบริหารส่วนตำบล ไม่มีภูเขา

๘.๔ คุณภาพของทรัพยากรธรรมชาติ

ในพื้นที่ขององค์การบริหารส่วนตำบล ส่วนมากเป็นพื้นที่สำหรับเพาะปลูกไม้ผล ที่อยู่อาศัย ร้านค้า สถานประกอบการ ตามลำดับ และมีพื้นที่เพียงเล็กน้อยที่เป็นพื้นที่สาธารณะ ทรัพยากรธรรมชาติในพื้นที่ ก็ได้แก่ ดิน น้ำ ต้นไม้ อากาศที่ไม่มีมลพิษ โดยพื้นที่สภาพภูมิทัศน์ของเมืองร่มรื่นสวยงาม เป็นเมืองน่าอยู่ เป็นที่พักผ่อนหย่อนใจ ของประชาชนและนักท่องเที่ยว ฯลฯ

๙. อื่นๆ

๙.๑ การแก้ไขปัญหา

๑) สร้างความเข้มแข็งให้กับชุมชน โดยร่วมมือกับทุกภาคส่วน ไม่ว่าจะเป็น อำเภอ ตำรวจ โรงพยาบาล สาธารณสุข ผู้นำชุมชน ร่วมทำกิจกรรมต่างๆ กับชุมชน ให้ประชาชนเกิดความไว้วางใจและได้รับความ ค้ำครองทางสังคม ความเป็นกลาง รับทราบปัญหาและเร่งแก้ไข

๒) ร่วมมือกับสาธารณสุข โรงพยาบาล โรงเรียน ส่งเสริม รณรงค์ ป้องกัน สุขภาพและอนามัย ของ ประชาชน ส่งเสริม จัดกิจกรรมการกีฬาในชุมชน

๓) ส่งเสริม สนับสนุน เปิดโอกาสให้เด็กได้รับการศึกษา จัดกิจกรรมให้ความรู้ต่างๆ

แผนที่ทางเดินยุทธศาสตร์

"กองทุนระบบหลักประกันสุขภาพฯ เป็นนโยบายรัฐบาล ซึ่งสำนักงานหลักประกันสุขภาพแห่งชาติ (สปสช.) ได้นำนโยบายนี้ไปสู่การปฏิบัติ โดยให้ท้องถิ่นที่มีความพร้อมและสมัครใจเข้าร่วมโครงการ สปสช. จะจัดสรรงบประมาณแต่ละปีจากกองทุนหลักประกันสุขภาพแห่งชาติในส่วนของโครงการสร้างเสริมสุขภาพและป้องกันโรค ตามที่หลักคณะกรรมการหลักประกันสุขภาพแห่งชาติกำหนดและสำหรับปีงบประมาณ ๒๕๕๗ ได้จัดสรรเป็นเงิน ๔๕ บาทต่อประชาชนในพื้นที่หนึ่งคน และท้องถิ่นตกลงสมทบเงินเข้ากองทุนหลักประกันสุขภาพไม่น้อยกว่าอัตราร้อยละ ของเงินที่ได้รับจัดสรรจากกองทุนหลักประกันสุขภาพแห่งชาติ องค์การบริหารส่วนตำบลขนาดกลาง(อบต.แควอ้อม) สมทบเงินไม่น้อยกว่าร้อยละ ๔๐ ถือเป็นแนวทางที่ดี ที่เปิดโอกาสให้ประชาชน เข้ามามีส่วนร่วมในการดูแลสุขภาพ ในแง่ของการส่งเสริมสุขภาพ การป้องกันโรค แก่ประชาชนในท้องถิ่นเอง

การจัดทำโครงการแผนสุขภาพชุมชน โดยใช้แผนพัฒนายุทธศาสตร์ เพื่อกำหนดวิสัยทัศน์ของ กองทุนระบบหลักประกันสุขภาพระดับท้องถิ่น องค์การบริหารส่วนตำบลแควอ้อม นับเป็นความคิดริเริ่มที่ดี น่าจะ เป็นแนวทางและเป็นแบบอย่างในการบริหารงานสาธารณสุข ในอนาคต"

"**วิสัยทัศน์**" คือการกำหนดทิศทางในการทำงานในอนาคต เปรียบเสมือนภาพฝันขององค์กรที่ อยากรจะเห็น ในระยะยาว วิสัยทัศน์ จะบรรลุตามจุดมุ่งหมายนั้นหรือไม่ ขึ้นกับว่าคนในองค์กรจะให้ความร่วมมือ ในทางบริหาร และนำไปการปฏิบัติจริงจังกี่แค่ไหน โดยหลักการ เมื่อมีวิสัยทัศน์แล้ว จะต้องร่วมกันกำหนดพันธกิจ หรือภารกิจ กำหนดเป้าหมาย และกลยุทธ์ขึ้นมาให้ชัดเจน

จากนั้นจึงนำไปสู่การวางแผน การจัดทำโครงการ และกิจกรรม นำไปสู่การปฏิบัติอย่างเป็น ขั้นตอน ซึ่งก็คือการวางแผนยุทธศาสตร์นั่นเอง

คณะกรรมการฯ และทีมวิทยากรจึงได้วิสัยทัศน์ดังกล่าวขึ้นมา ต่อไปนี้คือ ผลการวิเคราะห์องค์กร โดยใช้เทคนิค SWOT Analysis ก่อนที่จะมาเป็นวิสัยทัศน์ข้างต้น

S = จุดแข็ง

๑. บริการดี อธิษาศัยดี มีความสะอาด
๒. เจ้าหน้าที่แต่งตัวดี
๓. ผู้นำดี
๔. แหล่งท่องเที่ยวศิลปวัฒนธรรมมีความหลากหลาย
๕. มีโรงพยาบาลในพื้นที่
๖. มีสินค้าโอท็อป ๕ ดาว
๗. มีความเจริญ มีโครงสร้างพื้นฐานครบ สะดวกปลอดภัย
๘. มีโรงเรียน ศูนย์พัฒนาเด็กเล็ก และ กศน.
๙. ประชาชนได้รับการดูแล ทำให้มีสุขภาพดี
๑๐. มีป้อมตำรวจในพื้นที่

W = จุดอ่อน

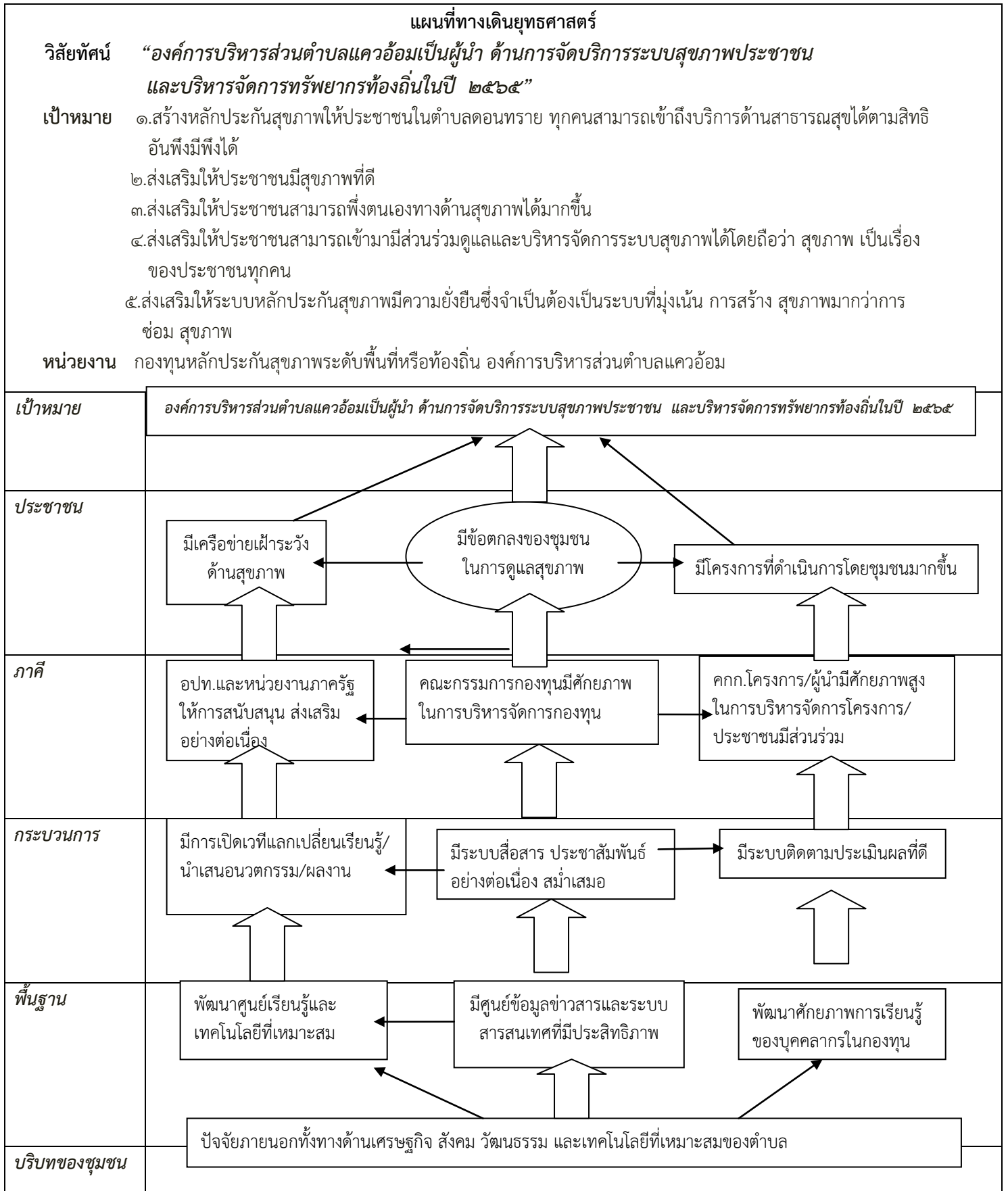
๑. มียาเสพติดในพื้นที่
๒. มีขโมยลักทรัพย์
๓. มีการเล่นการพนัน
๔. มีคนติดสุรา
๕. เจ้าหน้าที่ของรัฐแสดงอาการไม่เหมาะสม

O = โอกาส

๑. ได้รับการสนับสนุนงบประมาณจากจังหวัด
๒. นักการเมืองให้การสนับสนุนทุกระดับ

T = อุปสรรค

๑. ประชาชนให้ความร่วมมือน้อย
๒. มีสุนัขและบางครั้งโดนสุนัขกัด
๓. มีผู้ป่วยติดเตียงเยอะ



โรคความดันโลหิตสูง/เบาหวาน
สิ่งที่ต้องการเห็น

ระดับประชาชน	ระดับกระบวนการ
<p>อดีต/ปัจจุบัน</p> <ul style="list-style-type: none"> - การบริโภคอาหารที่ไม่ถูกต้อง - ประชาชนไม่เห็นความสำคัญของการออกกำลังกาย - ประชาชนขาดความรู้ความเข้าใจในโรคความดันโลหิตสูง/เบาหวาน <p>อนาคต</p> <ul style="list-style-type: none"> - อยากให้ประชาชนรู้จักเลือกบริโภคอาหารที่ถูกต้องและมีประโยชน์ - อยากให้ประชาชนตระหนักถึงความสำคัญของการออกกำลังกาย - อยากให้ประชาชนสนใจและรับฟังข่าวสารเกี่ยวกับโรคความดันโลหิตสูง/เบาหวาน และปฏิบัติตัวอย่างถูกต้อง 	<p>อดีต/ปัจจุบัน</p> <ul style="list-style-type: none"> - การประชาสัมพันธ์ไม่ทั่วถึง - รูปแบบการประชาสัมพันธ์ไม่ดึงดูดใจ <p>อนาคต</p> <ul style="list-style-type: none"> - อยากให้ทุกหน่วยงานที่เกี่ยวข้องร่วมกันทำงานอย่างเป็นระบบ - ให้หน่วยงานที่เกี่ยวข้องได้จัดให้มีการให้ความรู้ความเข้าใจในเรื่องความดันโลหิตสูง/เบาหวาน และโทษของโรคให้มากกว่านี้
<p>ระดับภาคี</p>	<p>ระดับรากฐาน</p>
<p>อดีต/ปัจจุบัน</p> <ul style="list-style-type: none"> - ผู้นำชุมชนไม่ให้ความสำคัญเกี่ยวกับโรคความดันโลหิตสูง/เบาหวาน - อบต. ไม่ได้สนับสนุนงบประมาณอย่างเพียงพอ - การร่วมกันแก้ไขปัญหาทั้งทางโรงพยาบาล รพ.สต.ในพื้นที่ สอ. อสม. ยังไม่ได้ทำงานอย่างเป็นทีม <p>อนาคต</p> <ul style="list-style-type: none"> - ต้องการให้ผู้นำชุมชนมีส่วนร่วมในการประชาสัมพันธ์ - ต้องการให้ อบต. สนับสนุนงบประมาณมาเพื่อแก้ไขปัญหาเกี่ยวกับโรคความดันโลหิตสูง/เบาหวานอย่างต่อเนื่องและเต็มที่ - ต้องการให้ทุกหน่วยงานมีการประสานงานอย่างเป็นทีม - อยากให้ อบต. มีการสนับสนุนในการจัดกิจกรรมปรับเปลี่ยนพฤติกรรม 	<p>อดีต/ปัจจุบัน</p> <ul style="list-style-type: none"> - อสม. ไม่ได้มีการรณรงค์เกี่ยวกับโทษของโรคความดันโลหิตสูง/เบาหวาน - อสม. และเจ้าหน้าที่สาธารณสุขละเลยการให้ความรู้แก่ประชาชนเกี่ยวกับเรื่องการกินที่ถูกต้อง (อาหารเค็ม มัน หวาน) - ทีมงานขาดทักษะ - ผู้นำไม่มีศักยภาพ - ขาดข้อมูลที่เกี่ยวข้องกับพฤติกรรมสุขภาพ <p>อนาคต</p> <ul style="list-style-type: none"> - อสม. และเจ้าหน้าที่สาธารณสุขให้ความรู้แก่ประชาชน - อยากให้มีการปรับเปลี่ยนพฤติกรรมบริโภคอาหารที่ก่อให้เกิดโรคความดันฯ/เบาหวาน - มีทักษะในการทำงานมากขึ้น - ผู้นำมีศักยภาพ

แผนงาน / กิจกรรมโครงการ

แผนงาน/กิจกรรมโครงการ แผนสุขภาพชุมชนกองทุนหลักประกันสุขภาพ อบต.แควอ้อม

อำเภออัมพวา จังหวัดสมุทรสงคราม

กิจกรรมที่กองทุนจะสนับสนุนสามารถแยกได้เป็น ๕ ประเภท คือ

ประเภทที่ ๑ กิจกรรมสนับสนุนหน่วยบริการหรือสถานบริการ หรือหน่วยงานสาธารณสุขในพื้นที่

โดยเน้นเรื่องการสร้างเสริมสุขภาพ การป้องกันโรค การฟื้นฟูสมรรถภาพ และการรักษาพยาบาลระดับปฐมภูมิเชิงรุก ที่จำเป็นต่อสุขภาพและการดำรงชีวิต เพื่อให้กลุ่มแม่และเด็ก กลุ่มผู้สูงอายุ กลุ่มคนพิการ กลุ่มผู้ประกอบการที่มีความเสี่ยง และกลุ่มผู้ป่วยโรคเรื้อรังที่อยู่ในพื้นที่ สามารถเข้าถึงบริการสาธารณสุขได้อย่างทั่วถึงและมีประสิทธิภาพมากขึ้น

แผนงาน/ โครงการ	วัตถุประสงค์	กลุ่มเป้าหมาย	พื้นที่ ดำเนินการ	ตัวชี้วัด(KPI)	กิจกรรม	ระยะเวลา ดำเนินงาน	งบประมาณ	หน่วยงาน ที่ รับผิดชอบ
๑.พัฒนา ศักยภาพด้าน ทันตสุขภาพ กลุ่ม อาสาสมัคร สาธารณสุข ประจำ หมู่บ้านในเขต ตำบลแคว อ้อม อำเภอ อัมพวา ประจำปี งบประมาณ ๒๕๖๓	๑.เพื่อให้ อาสาสมัคร สาธารณสุขประจำ หมู่บ้านตำบลแคว อ้อมสามารถแปร แปลงได้อย่างถูกต้อง	อาสาสมัคร สาธารณสุข ประจำหมู่บ้านใน เขตตำบลแคว อ้อม อำเภอ อัมพวา ๐๕๐;๐	ณ ห้องประชุม ใหญ่ชั้น ๒ อาคารผู้ป่วย นอก โรงพยาบาล อำเภออัมพวา จังหวัด สมุทรสงคราม	๑. อาสาสมัครสาธารณสุข ประจำหมู่บ้านตำบลแควอ้อม สามารถแปรแปลงได้อย่าง ถูกวิธี ๒.อาสาสมัครสาธารณสุข ประจำหมู่บ้านตำบลแควอ้อม มีความรู้ในเรื่องการดูแล สุขภาพช่องปาก ๓. อาสาสมัครสาธารณสุข ประจำหมู่บ้านตำบลแควอ้อม สามารถตรวจฟันเบื้องต้น ได้ถูกต้อง	๑. ทำการประเมินความรู้โดย การตอบแบบทดสอบความรู้ก่อน ให้ทันตสุขศึกษากลุ่มอาสาสมัคร สาธารณสุขประจำหมู่บ้านในเขต ตำบลแควอ้อมก่อนการอบรม ๒. จัดกิจกรรมให้ความรู้แก่กลุ่ม อาสาสมัครสาธารณสุข ประจำหมู่บ้านในเขตตำบลแคว อ้อม ในเรื่องการดูแลทันต สุขภาพที่ถูกต้อง ๓. ฝึกทักษะการแปรแปลงฟันที่ถูกวิธี และทดสอบการแปรแปลงฟันที่ถูกวิธี แก่กลุ่มอาสาสมัครสาธารณสุข ประจำหมู่บ้านในเขตตำบลแคว อ้อม	ปีงบประมาณ ๒๕๖๓ (เดือนต.ค.๒๕๖๒ - เดือนกันยายน ๒๕๖๓) โดยจัดอบรมวัน จันทร์ ๒๕ พฤษภาคม ๒๕๖๓	๑.ค่าวัสดุอุปกรณ์ในการ จัดอบรมเป็นเงิน ๒,๕๐๐ บาท ๒.ค่าวัสดุในการสาธิต และฝึกปฏิบัติสำหรับ ผู้เข้าร่วมฝึกอบรมเป็น เงิน ๔,๐๐๐ บาท ๓.ค่าอาหารและ เครื่องดื่มเป็นเงิน ๗,๙๓๐ บาท	กลุ่มงาน ทันตกรรม โรงพยาบาล อัมพวา

แผนงาน/ โครงการ	วัตถุประสงค์	กลุ่มเป้าหมาย	พื้นที่ ดำเนินการ	ตัวชี้วัด(KPI)	กิจกรรม	ระยะเวลา ดำเนินงาน	งบประมาณ	หน่วยงานที่ รับผิดชอบ
	<p>๒. เพื่อให้ อาสาสมัคร สาธารณสุขประจำ หมู่บ้านตำบลแคว อ้อม มีความรู้ใน เรื่องการดูแล สุขภาพช่องปากได้ อย่างถูกต้องและ สามารถนำไป เผยแพร่ให้กับชุมชน และบุคคลใน ครอบครัวได้</p> <p>๓. เพื่อให้ อาสาสมัครประจำ หมู่บ้านตำบลแคว อ้อม มีความรู้ สามารถตรวจฟัน เบื้องต้นได้</p>				<p>๔. ฝึกทักษะการตรวจฟัน</p> <p>๕. ทดสอบความรู้หลังให้ทันต สูขศึกษาโดยการตอบ แบบทดสอบความรู้</p> <p>๖. เปรียบเทียบผลการตอบ แบบสอบถามก่อนและหลังการ ให้ทันตสูขศึกษา</p>			
						รวมทั้งสิ้น	๑๔,๔๓๐ บาท	

แผนงาน/ โครงการ	วัตถุประสงค์	กลุ่มเป้าหมาย	พื้นที่ ดำเนินการ	ตัวชี้วัด(KPI)	กิจกรรม	ระยะเวลา ดำเนินงาน	งบประมาณ	หน่วยงานที่ รับผิดชอบ
๒.โครงการ ส่งเสริม สุขภาพช่อง ปากใน ผู้สูงอายุตำบล แควอ้อม อำเภออัมพวา ประจำปี งบประมาณ ๒๕๖๓	๑.เพื่อเพิ่มคุณภาพ ชีวิตด้านทันต สุขภาพให้แก่ ผู้สูงอายุ ๒. เพื่อให้ผู้สูงอายุมี พฤติกรรมการดูแล สุขภาพช่องปากที่ดี ขึ้น ๓.เพื่อลดปัญหาโรค เหงือกและฟันใน ผู้สูงอายุ	ผู้สูงอายุตำบล แควอ้อมจำนวน ๑๐๐ คน จาก กลุ่มผู้สูงอายุหมู่ที่ ๑ - หมู่ที่ ๘	หมู่ที่๑-หมู่ที่๘ ตำบลแควอ้อม อำเภออัมพวา	๑.ผู้สูงอายุได้รับการตรวจ สุขภาพช่องปาก ๒. ผู้สูงอายุสามารถแปรงฟัน ได้ถูกต้อง ๓.ผู้สูงอายุที่มีฟันแท้ใช้งานได้ ได้รับการทาฟลูออไรด์ เฉพาะที่	๑.ให้บริการตรวจสุขภาพช่อง ปากผู้สูงอายุพร้อมลงบันทึกใน แบบตรวจฟัน ๒.จัดกิจกรรมให้ความรู้แก่กลุ่ม ผู้สูงอายุในเรื่องการดูแลทันต สุขภาพที่ถูกต้อง ๓.ฝึกทักษะการแปรงฟันที่ถูก วิธีแก่กลุ่มผู้สูงอายุ ๔.ให้บริการทาฟลูออไรด์ เฉพาะที่ ๕.จัดกิจกรรมผู้สูงอายุตัวอย่าง ด้านสุขภาพช่องปาก	ปีงบประมาณ ๒๕๖๓ (เดือนตุลาคม ๒๕๖๒ - กันยายน ๒๕๖๓)	๑.ค่าวัสดุอุปกรณ์ในการ จัดกิจกรรมให้ความรู้เป็น เงิน ๓,๐๐๐บาท ๒.ค่าวัสดุอุปกรณ์ในการ สาธิตและฝึกปฏิบัติในการ ทำความสะอาดฟันปลอม เป็นเงิน ๑,๕๐๐ บาท ๓.ค่าอุปกรณ์ในการทำ ความสะอาดช่องปาก เป็นเงิน ๑๐,๐๐๐ บาท ๕.ค่าวัสดุทันตกรรมเป็น เงิน ๒๐,๐๐๐ บาท	กลุ่มงาน ทันตกรรม โรงพยาบาล อัมพวา
						รวมทั้งสิ้น	๓๔,๕๐๐ บาท	

แผนงาน/ โครงการ	วัตถุประสงค์	กลุ่มเป้าหมาย	พื้นที่ ดำเนินการ	ตัวชี้วัด(KPI)	กิจกรรม	ระยะเวลา ดำเนินงาน	งบประมาณ	หน่วยงานที่ รับผิดชอบ
๓.ส่งเสริม ป้องกันทันต สุขภาพของ เด็กก่อนวัย เรียนและเด็ก นักเรียนชั้น ประถมศึกษา ตำบลแคว อ้อมอำเภอ อัมพวา จังหวัด สมุทรสงคราม ประจำปี การศึกษา ๒๕๖๓	๑. เพื่อให้เด็ก นักเรียนชั้นอนุบาล และนักเรียนชั้น ประถมศึกษาตำบล แควอ้อมมีแปรงสีฟัน และยาสีฟันสำหรับใช้ ในกิจกรรมแปรงฟัน หลังอาหารกลางวัน อย่างเพียงพอ ๒. เพื่อให้โรงเรียนมี การจัดสภาพ แวดล้อม สถานที่ เวลาในการแปรงฟัน รวมถึงการควบคุม กำกับดูแลอุปกรณ์ การแปรงฟันของเด็ก นักเรียนให้ครบถ้วน และต่อเนื่อง ๓. เพื่อลดปัญหาโรค เหงือกอักเสบและโรค ฟันผุในเด็กก่อนวัย เรียน เด็กชั้นอนุบาล และเด็กนักเรียน ประถมศึกษา	เด็กนักเรียนชั้น อนุบาลและเด็ก นักเรียนชั้น ประถมศึกษา โรงเรียนวัด ปากน้ำจำนวน ๕๐ คน	โรงเรียนวัด ปากน้ำ ม.๖ ต.แควอ้อม อ.อัมพวา จ.สมุทร สงคราม	๑.นักเรียนชั้นประถมศึกษาปีที่ ๑ และชั้นประถมศึกษาปีที่ ๖ ได้รับการตรวจสุขภาพช่อง ปาก ๒.นักเรียนชั้นประถมศึกษาปีที่ ๑ ที่ต้องได้รับการเคลือบ หลุมร่องฟันในฟันกรามแท้ซี่ แรก ๓. นักเรียนชั้นประถมศึกษาปี ที่ ๖ ที่ต้องได้รับการเคลือบ หลุมร่องฟันในฟันกรามแท้ซี่ สองและอุดฟันแท้ที่มีข้อบ่งชี้ ต้องอุดฟัน ๔.นักเรียนชั้นประถมศึกษาปีที่ ๑ - ๖ ได้รับการทันตกรรม ๕.เด็กนักเรียนชั้นอนุบาล ได้รับการตรวจฟันและ ทา ฟลูออไรด์วานิช ๖.เด็กนักเรียนชั้นป.๔-ป.๖มี ความรู้ในเรื่องการดูแล สุขภาพช่องปาก ๗.โรงเรียนไม่ขายขนม ลูกอม เครื่องดื่มที่เสี่ยงต่อโรคฟัน	๑.จัดตั้งกองทุนแปรงสีฟันยาสีฟัน ๒.สำรวจกิจกรรมทันตสุขภาพ และสภาพ แวดล้อมของโรงเรียน วัดปากน้ำที่มีผลต่อการ ดำเนินงานโครงการ ๒. ตรวจสุขภาพช่องปากเด็ก นักเรียนชั้นประถมศึกษา โรงเรียนวัดปากน้ำโดยเจ้า หน้าที่ร่วมกับครูอนามัย โรงเรียนพร้อมทั้งนัดให้มารับ บริการทันตกรรมที่โรงพยาบาล อัมพวา ปีการศึกษาละ๒ครั้ง (ภาคการศึกษาละ๑ครั้ง) ๓.ตรวจสุขภาพช่องปากเด็ก นักเรียนชั้นอนุบาลและ ให้บริการทาฟลูออไรด์วานิช เด็กชั้นอนุบาลโรงเรียน วัด ปากน้ำ ปีการศึกษาละ ๒ ครั้ง (ภาคการศึกษาละ๑ครั้ง) ๔.ให้บริการทันตกรรมเด็ก นักเรียนชั้นประถมศึกษาโดย ให้บริการ เคลือบหลุมร่องฟัน อุดฟัน ถอนฟัน และขูดหินปูน ปีการศึกษาละ ๒ ครั้ง(ภาค การศึกษาละ๑ครั้ง) ๕.ให้ความรู้เรื่องการดูแล สุขภาพช่องปาก	ปีการศึกษา ๒๕๖๓ (เดือน พฤษภาคม ๒๕๖๓- เดือน มีนาคม ๒๕๖๔ โดยจัดกิจกรรมให้ ความรู้ วันศุกร์ที่ ๑๘ ธันวาคม ๒๕๖๓	๑.กิจกรรมกองทุนแปรง สีฟัน ยาสีฟัน -ค่าแปรงสีฟันและยาสี ฟันจำนวน ๑๐๐ ชุดๆ ละ๕๐บาทเป็นเงิน ๕,๐๐๐บาท ๒.ค่าวัสดุทันตกรรมเป็น เงิน ๓๐,๐๐๐ บาท ๓.ค่าวัสดุอุปกรณ์ในการ จัดกิจกรรมให้ความรู้ เป็นเงิน ๒,๐๐๐ บาท	กลุ่มงาน ทันตกรรม โรงพยาบาล อัมพวา
						รวมทั้งสิ้น	๓๗,๐๐๐ บาท	

แผนงาน/ โครงการ	วัตถุประสงค์	กลุ่มเป้าหมาย	พื้นที่ ดำเนินการ	ตัวชี้วัด(KPI)	กิจกรรม	ระยะเวลา ดำเนินงาน	งบประมาณ	หน่วยงานที่ รับผิดชอบ	
๔.ศูนย์พัฒนา เด็กเล็กกอบต. แควอ้อมอ้อม สดใส ปีงบประมาณ ๒๕๖๓	๑. เพื่อให้เด็กศูนย์ พัฒนาเด็กเล็กกอบต. .แควอ้อมมีแปรงสี ฟันและยาสีฟัน สำหรับใช้ใน กิจกรรมแปรงฟัน หลังอาหารกลางวัน อย่างเพียงพอ ๒. เพื่อให้ศูนย์ พัฒนาเด็กเล็กกอบต. .แควอ้อมมีการจัด สภาพแวดล้อม สถานที่ เวลาในการ แปรงฟันรวมถึงการ ควบคุมกำกับดูแล อุปกรณ์การแปรง ฟันของเด็กให้ครบ ถ้วนและต่อเนื่อง ๓. เพื่อลดปัญหา โรคเหงือกอักเสบ และโรคฟันผุในเด็ก ก่อนวัยเรียน	๑.เด็กศูนย์พัฒนา เด็กเล็กกอบต . แควอ้อม จำนวน ๒๐ คน ๒.ผู้ปกครองเด็ก จำนวน ๒๐ คน	เด็กศูนย์พัฒนา เด็กเล็กกอบต . แควอ้อม ม.๖ ต.แควอ้อม อ.อัมพวา จ.สมุทร สงคราม	๑. เด็กศูนย์พัฒนาเด็กเล็ก กอบต.แควอ้อมได้รับการตรวจ สุขภาพช่องปาก ๒.เด็กศูนย์พัฒนาเด็กเล็กกอบต. แควอ้อมได้รับการทา ฟลูออไรด์วานิช ๓.เด็กในศูนย์พัฒนาเด็กเล็กที่ ไม่ดื่มนมขวดที่ศูนย์เด็กเล็ก ๔.ศูนย์พัฒนาเด็กเล็กมีการจัด ผลไม้เป็นอาหารว่างให้เด็ก ๓ - ๕ วัน/สัปดาห์ ๕.เด็กศูนย์พัฒนาเด็กเล็กกอบต. แควอ้อมไม่ขายขนม ลูกอม เครื่องดื่มที่เสี่ยงต่อโรคฟัน ๖.ผู้ปกครองเด็กมีความรู้เรื่อง การดูแลสุขภาพช่องปาก	๑.จัดตั้งกองทุนแปรงสีฟันและ ยาสีฟันตรวจสุขภาพช่องปาก ๒.เด็กศูนย์พัฒนาเด็กเล็ก ปี การศึกษาละ ๒ ครั้ง(ภาค การศึกษาละ๑ครั้ง) ๓.บริการทาฟลูออไรด์วานิชปี การศึกษาละ ๒ ครั้ง(ภาค การศึกษาละ๑ครั้ง) ๔.ให้ความรู้และฝึกทักษะการ แปรงฟันที่ถูกวิธีแก่เด็กและ ผู้ปกครองเด็ก ๕.ประกวดหนูน้อยฟันสวย	การศึกษา ๒๕๖๓ (เดือนพฤษภาคม ๒๕๖๓- เดือน มีนาคม ๒๕๖๔ โดยจัดกิจกรรมให้ ความรู้ วันศุกร์ที่ ๒๗ พฤศจิกายน ๒๕๖๓	๑.กิจกรรมกองทุน แปรงสีฟัน ยาสีฟัน -ค่าแปรงสีฟันและยาสี ฟันจำนวน ๔๐ชุดๆละ ๕๐บาทเป็นเงิน๒,๐๐๐ บาท ๒.ค่าวัสดุทันตกรรมเป็น เงิน ๖,๐๐๐ บาท ๓.ค่าวัสดุอุปกรณ์ในการ จัดกิจกรรมให้ความรู้ เป็นเงิน ๑,๐๐๐ บาท ๔.ค่าอาหารและ เครื่องดื่มเป็นเงิน ๒,๘๖๐ บาท	รวม ๑๑,๘๖๐ บาท	กลุ่มงาน ทันตกรรม โรงพยาบาล อัมพวา

แผนงาน/ โครงการ	วัตถุประสงค์	กลุ่มเป้าหมาย	พื้นที่ ดำเนินการ	ตัวชี้วัด(KPI)	กิจกรรม	ระยะเวลา ดำเนินงาน	งบประมาณ	หน่วยงานที่ รับผิดชอบ
๕. โครงการสาน ต่อความห่วงใย สานสายใยความ ผูกพันตำบล แควอ้อม	๑. เพื่อให้ความรู้ แม่ในการดูแล เด็ก ๐-๕ ปี ๒. เพื่อติดตาม เยี่ยมหญิงหลัง คลอด ประเมิน พัฒนาการและ ภาวะโภชนาการ	-หญิงหลัง คลอดและเด็ก ๐-๕ ปี ในพื้นที่ ตำบลแควอ้อม -สมาชิกชมรม สายใยรักตำบล แควอ้อม ๓๐ คน	ตำบลแคว อ้อม	๑. แม่มีความรู้ในการดูแล เด็ก ๐-๕ ปี ๒. หญิงหลังคลอด มี พัฒนาการและภาวะ โภชนาการในระดับที่ดีขึ้น	<u>กิจกรรมที่ ๑</u> ๑. เพื่อให้ความรู้แม่ในการ ดูแลเด็ก ๐-๕ ปี <u>กิจกรรมที่ ๒</u> ๒. เพื่อติดตามเยี่ยมหญิง หลังคลอด ประเมิน พัฒนาการและภาวะ โภชนาการ	เดือน ตุลาคม ๒๕๖๒ ถึง เดือน กันยายน ๒๕๖๓	<u>กิจกรรมที่ ๑</u> ๑. ค่าอาหารว่าง พร้อมอาหารกลางวัน ๓๐x๑๐x๑๓๐ จำนวน ๓๙,๐๐๐ ๒. ค่าเอกสาร จำนวน ๔,๐๐๐ บาท รวม ๔๓,๐๐๐ บาท <u>กิจกรรมที่ ๒</u> ๑. อุปกรณ์ส่งเสริม พัฒนาการและ เอกสารวิชาการต่างๆ จำนวน ๓,๐๐๐ บาท	ชมรมสายใย รักแห่ง ครอบครัว ตำบลแคว อ้อม
						รวม	๔๖,๐๐๐ บาท	

ประเภทที่ ๒ กิจกรรมการสร้างเสริมสุขภาพโดยประชาชน และชุมชนท้องถิ่น/หน่วยงานอื่น

ได้ดำเนินงานตามแผนงาน หรือโครงการ หรือกิจกรรมเพื่อการสร้างเสริมสุขภาพ การป้องกันโรค ให้แก่สมาชิกหรือประชาชนในพื้นที่ และกรณีมีความจำเป็นต้องจัดซื้อวัสดุที่มีลักษณะเป็นครุภัณฑ์ ให้สนับสนุนได้ในวงเงินไม่เกิน ๕,๐๐๐.-บาทต่อโครงการ วัสดุที่มีลักษณะเป็นครุภัณฑ์ที่จัดหาได้ให้อยู่ในความดูแลและบำรุงรักษาของกลุ่มหรือองค์กรประชาชนหรือหน่วยงานอื่น ที่ได้รับการสนับสนุนนั้น

แผนงาน/โครงการ	วัตถุประสงค์	กลุ่มเป้าหมาย /พื้นที่ดำเนินการ	ตัวชี้วัด(KPI)	กิจกรรม	ระยะเวลา ดำเนินงาน	งบประมาณ	หน่วยงาน รับผิดชอบ
๑. โครงการเยี่ยม บ้าน เต็มใจสู้ภัย มะเร็ง	๑. เพื่อให้ผู้ป่วยมะเร็งได้รับการ เยี่ยมบ้าน ดูแลอย่างต่อเนื่อง ๒. เพื่อให้ผู้ป่วยมะเร็งในชุมชน ได้รับการดูแลด้านจิตใจ ๓. เพื่อให้ผู้ป่วยมะเร็งในชุมชน ได้รับการรักษาอย่างต่อเนื่อง	ผู้ป่วยมะเร็งใน พื้นที่ตำบลแคว อ้อม	๑. ผู้ป่วย มะเร็ง ได้รับการดูแลอย่าง ใกล้ชิดและต่อเนื่อง ๒. ผู้ป่วยมะเร็งมี จิตใจที่เข้มแข็งขึ้น ๓. ผู้ป่วยได้รับการ รักษาอย่างต่อเนื่อง	๑.อบรมฟื้นฟูความรู้เรื่อง การดูแลผู้ป่วยมะเร็งแก่กลุ่ม อสม. จิตอาสา ระยะเวลา ๒ วัน ๒. กลุ่ม อสม. จิตอาสาออก เยี่ยมผู้ป่วยมะเร็งในตำบล แควอ้อม เดือนละ ๔ ครั้ง ทุกวัน ๓. ประชุมกลุ่ม อสม.จิต อาสาทุก ๑ เดือน เพื่อ ติดตามผลและประเมินผล การดำเนินงาน	เดือน ตุลาคม ๒๕๖๒ ถึง เดือน กันยายน ๒๕๖๓	๑.๑ ค่าตอบแทน วิทยากร $๖ \times ๓๐๐ \times ๒ = ๓,๖๐๐$ บาท ๑.๒ ค่าอาหาร กลางวันและน้ำ ดื่ม ๒๐ คน จำนวน ๒ วัน $๒๐ \times ๑๓๐ = ๕,๒๐๐$ ๑.๓ ค่าวัสดุ สำหรับอุปกรณ์ ๑,๐๐๐ ๑.๓ ค่าพาหนะเดือน ละ ๔ ครั้งๆละ ๕๐๐ จำนวน ๑๒ เดือน ๒๔,๐๐๐ บาท	อสม.แคว อ้อม
					รวมทั้งสิ้น	๓๓,๘๐๐	

แผนงาน/โครงการ	วัตถุประสงค์	กลุ่มเป้าหมาย /พื้นที่ดำเนินการ	ตัวชี้วัด(KPI)	กิจกรรม	ระยะเวลา ดำเนินงาน	งบประมาณ	หน่วยงาน รับผิดชอบ
๒. โครงการลดพุงลดโรค ด้วยการออกกำลังกายแบบแอโรบิก ประจำปี ๒๕๖๓	๑. เพื่อให้ผู้เข้าร่วมโครงการสามารถลดพุงและลดการเสี่ยงที่จะเป็นโรคความดันและเบาหวาน ๒. เพื่อเป็นทางเลือกให้ประชาชนสามารถเลือกออกกำลังกายแบบ แอโรบิกอีกทางหนึ่ง ๓. เพื่อให้ประชาชนสามารถออกกำลังกายได้อย่างต่อเนื่องอย่างเป็นประจำอย่างน้อย ๓ ครั้ง/สัปดาห์	ประชาชนในพื้นที่ตำบลแควอ้อม	๑. ผู้เข้าร่วมโครงการสามารถลดพุงและลดการเสี่ยงที่จะเป็นโรคความดันและเบาหวาน ๒. เป็นทางเลือกให้ประชาชนเลือกออกกำลังกายแบบแอโรบิกอีกทางหนึ่ง ๓. ประชาชนออกกำลังกายได้อย่างต่อเนื่อง อย่างเป็นประจำอย่างน้อย ๓ ครั้ง/สัปดาห์	๑. วัดรอบเอว ชั่งน้ำหนัก ก่อนออกกำลังกายแบบแอโรบิก ๒. จัดอบรมเชิงปฏิบัติการ ออกกำลังกายแบบแอโรบิก จำนวน ๓ ครั้ง/สัปดาห์ ระยะเวลาจัดกิจกรรม วันละ ๑ ชม. เวลา ๑๖.๒๐-๑๗.๑๕ น. วันจันทร์ถึงวันพุธในวันราชการ	เดือน ตุลาคม ๒๕๖๒ ถึง เดือน กันยายน ๒๕๖๓	๑.ค่าตอบแทนวิทยากร แกนนำต้น แอโรบิก จำนวน ๑๒ เดือนๆละ ๓,๖๐๐ บาท รวม เงิน ๔๓,๒๐๐ บาท	อสม.แควอ้อม

แผนงาน/โครงการ	วัตถุประสงค์	กลุ่มเป้าหมาย /พื้นที่ดำเนินการ	ตัวชี้วัด(KPI)	กิจกรรม	ระยะเวลา ดำเนินงาน	งบประมาณ	หน่วยงาน รับผิดชอบ
๓. โครงการอบรม แกนนำหมู่บ้านและ วิทยุชุมชน เยาวชนกลุ่ม เสี่ยง ในด้านการ วางแผนคุมกำเนิด ปี ๒๕๖๓	๑. เพื่อประเมินคัดกรองและ ให้บริการสุขภาพที่เป็นมิตรทั้ง วิทยุชุมชนและเยาวชน ๒. เพื่อให้วิทยุชุมชนและเยาวชนมี ความรู้ความสามารถตระหนัก เกี่ยวกับการป้องกันการ ตั้งครรภ์ในวิทยุชุมชนและสามารถ ปรับเปลี่ยนพฤติกรรมได้ ๓. เพื่อให้วิทยุชุมชนและเยาวชน เข้าถึงและใช้บริการสุขภาพตาม ความเหมาะสม	-วิทยุชุมชนเยาวชน กลุ่มเสี่ยง ในพื้นที่ ตำบลแควอ้อม จำนวน ๓๐ คน -ผู้นำชุมชน เช่น อสม. เจ้าหน้าที่ที่ เกี่ยวข้อง จำนวน ๑๐ คน	๑. ร้อยละ ๖๐ ของ วิทยุชุมชนที่ได้รับการ ประเมินคัดกรอง และให้ บริการ สุขภาพที่เป็นมิตร ๒. ร้อยละ ๖๐ของ วิทยุชุมชนและเยาวชน ได้ รั บ ค ว า ม ร ู้ เกี่ยวกับการคุมกำเนิด ๓. ร้อยละ ๕๐ ของ วิทยุชุมชนที่ตั้งครรภ์ และเสี่ยงต่อการ ตั้งครรภ์ซ้ำได้รับ ค ว า ม ร ู้ เพื่ อ ปรับ เ ป ลี ย น พฤติกรรม การ ตั้งครรภ์ซ้ำ	จัดกิจกรรมอบรมให้วิทยุชุมชน และเยาวชนได้รับความรู้ เกี่ยวกับการป้องกันการ ตั้งครรภ์ และอบรมผู้นำ ชุมชน อสม. จนท.ให้เป็น แกนนำในการให้ความรู้แก่ วิทยุชุมชนและเยาวชนในพื้นที่	เดือน มกราคม- กันยายน ๒๕๖๓	๑.ค่าตอบแทน วิทยากรบรรยาย จำนวน ๑ คน บรรยาย ๒ ชม. เป็น เงิน ๑,๒๐๐ บาท ๒. ค่าวิทยากรปฏิบัติ จำนวน ๒ คน บรรยาย ๓ ชม. เป็น เงิน ๓,๖๐๐ บาท ๓. ค่าอาหารว่าง จำนวน ๔๐ คนๆละ ๒๕ บาท ๒ มื้อ เป็น เงิน ๒,๐๐๐ บาท ๔. ค่าอาหารกลางวัน จำนวน ๔๐ คน ๆละ ๘๐ บาท เป็นเงิน ๓,๒๐๐ บาท ๕. ค่าวัสดุอุปกรณ์ใน การอบรม เช่น สมุด ปากกา เอกสาร จำนวน ๒,๐๐๐	อสม.แคว อ้อม
					รวม	๑๒,๐๐๐ บาท	

แผนงาน/โครงการ	วัตถุประสงค์	กลุ่มเป้าหมาย /พื้นที่ดำเนินการ	ตัวชี้วัด(KPI)	กิจกรรม	ระยะเวลาดำเนินงาน	งบประมาณ	หน่วยงานรับผิดชอบ
๔. โครงการอบรม การป้องกันและ ควบคุมโรค ไข้เลือดออก	๑. เพื่อให้ปริมาณยุงลายลด น้อยลง ๒. ปริมาณคนไข้เลือดออกลด น้อยลง ๓. ประชาชนในพื้นที่มีความรู้ ความเข้าใจวิธีการป้องกันโรค ไข้เลือดออกอย่างกว้างขวาง ๔. ชุมชนร่วมมือดำเนินการ กำจัดยุงลายอย่างต่อเนื่อง	<u>กิจกรรมที่ ๑</u> -กำนันผู้ใหญ่บ้าน ๘ หมู่บ้าน -สมาชิกสภาอบต. ๑๔ คน -อสม. ๔๒ คน -จนท. อบต. ๖ คน รวม ๗๐ คน <u>กิจกรรมที่ ๒</u> รร.วัดปากน้ำ ศพด. แควอ้อม จนท. ผู้นำ ชุมชน อสม. รพ. อัมพวา จำนวน ๑๐๐ คน <u>กิจกรรมที่ ๓</u> - ครั้วเรือนในตำบล แควอ้อม ๖๓๐ ครั้วเรือน	ประชาชนปลอดภัย จากโรค ไข้เลือดออก ร้อย ละ ๘๐	<u>กิจกรรมที่ ๑</u> อบรมให้ความรู้เรื่องป้องกัน ไข้เลือดออก <u>กิจกรรมที่ ๒</u> ลงพื้นที่รณรงค์ไข้เลือดออก ตามบ้านในพื้นที่ตำบลแคว อ้อม -หยอดทรายอะเบท และ รณรงค์ ๓ ก. เก็บบ้าน เก็บ ชยะ เก็บน้ำ -รณรงค์ ๕ ป. ปรับ เปลี่ยน ปล่อย ปรับปรุง และ ปฏิบัติ <u>กิจกรรมที่ ๓</u> ฉีดพ่นหมอกควันป้องกัน ยุงลาย	เดือน กุมภาพันธ์ ถึง เดือน กันยายน ๒๕๖๓	<u>กิจกรรมที่ ๑</u> ๑.๔ ค่าตอบแทน วิทยากร ๓x๖๐๐= ๑,๘๐๐ บาท ๑.๕ ค่าอาหาร กลางวัน ๘๐x๗๐=๕,๖๐๐ และอาหารว่าง ๒๕ x ๗๐=๑,๗๕๐ บาท ๑.๖ ค่าป้ายกิจกรรม ๑ ป้าย ๕๐๐ บาท ๑.๗ ค่าวัสดุในการ ฝึกอบรม ๗๐x๓๐=๒,๑๐๐ บาท รวม ๑๑,๗๕๐ บาท	อสม. แควอ้อม

แผนงาน/โครงการ	วัตถุประสงค์	กลุ่มเป้าหมาย /พื้นที่ดำเนินการ	ตัวชี้วัด(KPI)	กิจกรรม	ระยะเวลาดำเนินงาน	งบประมาณ	หน่วยงาน รับผิดชอบ
						<p><u>กิจกรรมที่ ๒</u></p> <p>๒.๑ ค่าวัสดุอุปกรณ์ในการรณรงค์ ๓,๐๐๐ บาท</p> <p>๒.๒ อาหารว่างสำหรับผู้เข้าร่วมกิจกรรม จำนวน ๑๐๐ คนๆ ละ ๒๕ บาท เป็นเงิน ๒,๕๐๐ บาท</p> <p>รวมเป็นเงิน ๕,๕๐๐ บาท</p> <p><u>กิจกรรมที่ ๓</u></p> <p>๓.๑ ค่าจ้างเหมาสำหรับคนฉีดพ่น บริเวณ วัด ๔ แห่ง โรงเจ ๑ แห่ง ศพด. ๑ แห่ง รร.วัดปากน้ำ ๑ แห่ง และครัวเรือน รวมทั้งสิ้น ๖๓๗ ครัวเรือนๆ ละ ๒๕ บาท เป็นเงิน ๑๕,๙๒๕ บาท</p> <p>๓.๒ ค่าน้ำมันสำหรับเครื่องพ่นหมอกๆ เป็นเงิน ๒๐,๐๐๐x๒ =๔๐,๐๐๐ บาท รวม ๕๕,๙๕๒ บาท</p> <p style="text-align: right;">รวมทั้งสิ้น ๗๓,๒๐๒ บาท</p>	<p>อสม. แควอ้อม</p>

ประเภทที่ ๓ กิจกรรมเพื่อสนับสนุนและส่งเสริมกิจกรรมการสร้างเสริมสุขภาพ การป้องกันโรค การฟื้นฟูสมรรถภาพ และการรักษาพยาบาลระดับปฐมภูมิเชิงรุก ของศูนย์พัฒนาเด็กเล็ก หรือศูนย์ชื่ออื่นที่ดำเนินกิจกรรมเกี่ยวกับการพัฒนาและดูแลเด็กในชุมชน หรือศูนย์พัฒนาและฟื้นฟูคุณภาพชีวิตผู้สูงอายุและคนพิการ หรือศูนย์อื่นที่ดำเนินกิจกรรมเกี่ยวกับการพัฒนาและฟื้นฟูคุณภาพชีวิตผู้สูงอายุและคนพิการในชุมชน

แผนงาน/โครงการ	วัตถุประสงค์	กลุ่มเป้าหมาย /พื้นที่ดำเนินการ	ตัวชี้วัด(KPI)	กิจกรรม	ระยะเวลา ดำเนินงาน	งบประมาณ	หน่วยงาน รับผิดชอบ
๑. โครงการป้องกันเด็กจมน้ำตำบลแควอ้อม ประจำปีงบประมาณ พ.ศ. ๒๕๖๓	๑. เพื่อให้เด็กปฐมวัย และเด็กอายุไม่เกิน ๑๕ ปี ในตำบลแควอ้อม ครู/ผู้ดูแลเด็ก และเจ้าหน้าที่ที่เกี่ยวข้อง มีความรู้และทักษะในการเอาชีวิตรอดเมื่ออยู่ในสถานการณ์อันตรายจากน้ำ ๒. เพื่อให้เด็กปฐมวัยและเด็กอายุไม่เกิน ๑๕ ปี ในตำบลแควอ้อม ครู/ผู้ดูแลเด็ก และเจ้าหน้าที่ที่เกี่ยวข้อง มีความรู้พื้นฐานในการช่วยเหลือผู้จมน้ำและการปฐมพยาบาล	๑. เด็กปฐมวัยในศูนย์พัฒนาเด็กเล็ก และเด็กอายุไม่เกิน ๑๕ ปี ในตำบลแควอ้อม จำนวน ๖๕ คน ๒. ครู/ ผู้ดูแลเด็ก จำนวน ๒ คน ๓. เจ้าหน้าที่ที่ได้รับมอบหมายตามโครงการฯ จำนวน ๓ คน	๑. เด็กปฐมวัย และเด็กอายุไม่เกิน ๑๕ ปี ในตำบลแควอ้อม ครู/ผู้ดูแลเด็ก และเจ้าหน้าที่ที่เกี่ยวข้อง มีความรู้และทักษะในการเอาชีวิตรอดเมื่ออยู่ในสถานการณ์อันตรายจากน้ำ เพิ่มขึ้น ร้อยละ ๘๐ ๒. เด็กปฐมวัยและเด็กอายุไม่เกิน ๑๕ ปี ในตำบลแควอ้อม ครู/ผู้ดูแลเด็ก และเจ้าหน้าที่ที่เกี่ยวข้อง มีความรู้พื้นฐานในการช่วยเหลือผู้จมน้ำและการปฐมพยาบาล เพิ่มขึ้น ร้อยละ 80	๑. จัดประชุมวางแผนการดำเนินงาน ๒. จัดทำโครงการเพื่อขอรับงบประมาณสนับสนุนจากกองทุนหลักประกันสุขภาพตำบลแควอ้อม ๓. ประสานงานกับหน่วยงานที่เกี่ยวข้อง ๔. จัดเตรียมข้อมูล เอกสาร และวัสดุอุปกรณ์ ๕. ดำเนินงานตามโครงการ ๕.๑ จัดกิจกรรมการฝึกอบรมให้ความรู้ เกี่ยวกับมาตรการในการป้องกันการจมน้ำ การกู้ชีพ/ ปฐมพยาบาลถูกวิธี และความรู้เกี่ยวกับความปลอดภัยทางน้ำ เช่น แหล่งน้ำเสี่ยงทั้งในบ้าน	ตุลาคม ๒๕๖๒ ถึง กันยายน ๒๕๖๓	๑. ค่าอาหารกลางวัน และเครื่องดื่ม จำนวน ๑ มื้อ ๆ ละ ๘๐ บาท จำนวน ๗๐ คน จำนวน ๒ วัน เป็นเงิน ๑๑,๒๐๐ บาท ๒. ค่าอาหารว่างและเครื่องดื่ม จำนวน ๒ มื้อ ๆ ละ ๒๕ บาท จำนวน ๗๐ คน จำนวน ๒ วัน เป็นเงิน ๗,๐๐๐ บาท ๓. ค่าป้ายโครงการ จำนวน ๑ ป้าย เป็นเงิน ๘๐๐ บาท ๔. ค่าสมนาคุณวิทยากร - ภาคทฤษฎี จำนวน ๑ คนๆละ ๓ ชั่วโมงๆ ละ ๖๐๐ บาท/วัน จำนวน ๒ วัน เป็นเงิน ๓,๖๐๐ บาท	กองการศึกษา อบต.แควอ้อม

แผนงาน/โครงการ	วัตถุประสงค์	กลุ่มเป้าหมาย /พื้นที่ดำเนินการ	ตัวชี้วัด(KPI)	กิจกรรม	ระยะเวลา ดำเนินงาน	งบประมาณ	หน่วยงาน รับผิดชอบ
				<p>รอบบ้าน ละแวกบ้านและในชุมชนสภาพแหล่งน้ำ เช่น น้ำ ลึก น้ำ ตื้น น้ำ วน ปრაการณ์ Rip Current วิธีการลงและขึ้นแหล่งน้ำด้วยความปลอดภัยทักษะความปลอดภัยในกิจกรรมทางน้ำ (การปฏิบัติตามระเบียบการใช้สระน้ำ และกฎ แห่งความปลอดภัยทั่วไป ความปลอดภัยในการเดินทางทางน้ำ</p> <p>๕.๒ กิจกรรมสาธิตการ กู้ชีพ/ปฐมพยาบาลถูกวิธีสำหรับเด็กจมน้ำ</p> <p>๕.๓ จัดกิจกรรมจำนวน ๒ รุ่นๆละ ๑ วัน</p> <p>๖. สรุปผล และประเมินผล การดำเนินงาน</p>		<p>- ภาคปฏิบัติ จำนวน ๔ คนๆละ ๓ ชั่วโมงๆละ ๖๐๐ บาท/วัน จำนวน ๒ วัน เป็นเงิน ๑๔,๔๐๐ บาท</p> <p>๕. ค่าวัสดุอุปกรณ์ที่เกี่ยวข้อง เช่น เชือก แผ่นโฟม ค่าเอกสาร วัสดุ เครื่องเขียน เป็นต้น เป็นเงิน ๓,๐๐๐ บาท</p> <p>๖. ค่าจ้างเหมาพาหนะ พร้อมคนขับและน้ำมัน เชื้อเพลิง เป็นเงิน ๕,๐๐๐ บาท</p> <p>๗. ค่าเช่าสถานที่ ในการฝึกอบรมฯ เป็นเงิน ๕,๐๐๐ บาท</p> <p>รวมจำนวนเงินทั้งสิ้น ๕๐,๐๐๐ บาท</p>	

ประเภทที่ ๔ กิจกรรมเพื่อสนับสนุนค่าใช้จ่ายในการบริหารหรือพัฒนากองทุนหลักประกันสุขภาพให้มีประสิทธิภาพ ทั้งนี้ต้องไม่เกินร้อยละ ๑๕ ของเงินรายรับของกองทุนหลักประกันสุขภาพในแต่ละปีงบประมาณนั้น

แผนงาน/โครงการ	วัตถุประสงค์	กลุ่มเป้าหมาย /พื้นที่ดำเนินการ	ตัวชี้วัด(KPI)	กิจกรรม	ระยะเวลา ดำเนินงาน	งบประมาณ	หน่วยงาน รับผิดชอบ
๑. โครงการประชุม คณะกรรมการ กองทุน/ที่ปรึกษา/ อนุกรรมการ คณะทำงาน	๑. เพื่อพิจารณาอนุมัติแผนงาน หรือโครงการ หรือกิจกรรม ให้เป็นไปตามวัตถุประสงค์ของกองทุน ๒. เพื่อพิจารณาออกระเบียบที่จำเป็นเพื่อประสิทธิภาพในการบริหารกองทุน ๓. เพื่อควบคุมและกำกับดูแลการรับเงิน การจ่ายเงิน การเก็บรักษาเงิน และการจัดทำบัญชีเงินหรือทรัพย์สินในกองทุนหลักประกันสุขภาพ ให้เป็นไปตามหลักเกณฑ์ที่คณะกรรมการหลักประกันสุขภาพแห่งชาติกำหนด ๔. เพื่อกำกับดูแลให้หน่วยงาน หรือกลุ่มหรือองค์กรผู้ที่ได้รับอนุมัติ งบประมาณ ให้เป็นไปตามแผนงาน โครงการที่คณะกรรมการกองทุน อนุมัติ และตามหลักเกณฑ์ที่ คณะกรรมการหลักประกันสุขภาพ กำหนด ๕. เพื่อพิจารณาให้ความเห็นชอบ การจัดทำสรุปผลการดำเนินงาน รายงานการรับจ่ายและเงินคงเหลือ ของกองทุนหลักประกันสุขภาพ	คณ ะ ก ร ร ม ก า ร คณะอนุกรรมการ และ คณะทำงาน กองทุนหลักประกันสุขภาพ อบต.แคว อ้อม จำนวน ๒๑ คน	๑. แผนงาน หรือโครงการ หรือกิจกรรม ที่ผ่านการอนุมัติ เป็น ไป ต่ า ม วัตถุประสงค์ของ กองทุน ๒. การรับเงิน การจ่ายเงิน การเก็บรักษาเงิน และการจัดทำบัญชีเงินหรือทรัพย์สิน ในกองทุนหลักประกันสุขภาพ เป็นไปตามหลัก เกณฑ์ ที่ คณ ะ ก ร ร ม ก า ร หลักประกันสุขภาพ แห่งชาติกำหนด	- ร่วมกันประชุมวางแผน กำหนดร่างวาระในการประชุม จำนวน คณะกรรมการ อนุกรรมการ และ คณะทำงาน - กำหนดวันประชุมตลอดปีงบประมาณ	เดือนตุลาคม ๒๕๖๒ ถึงเดือน กันยายน ๒๕๖๓	๑. ค่าอาหารว่างและเครื่องดื่ม จำนวน ๒๑ คนๆละ ๒๕บาท/ มื้อๆละ จำนวน ๖ ครั้ง เป็นเงิน ๓,๑๕๐ บาท ๒. ค่าตอบแทนกรรมการ จำนวน ๑๖ คนๆ ละ ๒๐๐ บาท จำนวน ๖ ครั้งเป็นเงิน ๑๙,๒๐๐ บาท ๒. ค่าตอบแทนอนุกรรมการ จำนวน ๘ คนๆ ละ ๑๐๐ บาท จำนวน ๖ ครั้งเป็นเงิน ๔,๘๐๐ บาท	กองทุนหลักประกันสุขภาพ อบต. แควอ้อม
					รวม	๒๗,๑๕๐ บาท	

ประเภทที่ ๕ กิจกรรมกรณีเกิดโรคระบาดหรือภัยพิบัติในพื้นที่

แผนงาน/โครงการ	วัตถุประสงค์	กลุ่มเป้าหมาย	พื้นที่ดำเนินการ	ตัวชี้วัด (KPI)	กิจกรรม	ระยะเวลาดำเนินการ	งบประมาณ	หน่วยงานที่รับผิดชอบ
๑. โครงการป้องกันและควบคุมโรคตามฤดูกาลและสถานการณ์การเกิดโรคระบาดของโรคติดต่อ	<p>- เพื่อแก้ไขปัญหาสุขภาพของประชาชนในกรณีโรคระบาดหรือภัยพิบัติในพื้นที่</p> <p>- เพื่อป้องกันและควบคุมโรคระบาดประจำท้องถิ่นให้ได้ตามมาตรฐานกรมควบคุมโรค</p> <p>- เพื่อสร้างความเข้มแข็งและการมีส่วนร่วมในการป้องกันควบคุมโรคโดยชุมชน</p> <p>- เพื่อเฝ้าระวังโรคติดต่อในชุมชน ได้แก่ โรคไข้เลือดออก โรคไข้หวัดนก โรคอีโบล่า โรคอุบัติใหม่อุบัติซ้ำ</p>	ประชาชนในตำบลแควอ้อม	ในพื้นที่ตำบลแควอ้อม	- แก้ปัญหาเกี่ยวกับสุขภาพได้ทันถ่วงที ร้อยละ ๙๐	<p>๑. สนับสนุนและดำเนินกิจกรรมการเฝ้าระวังป้องกันและควบคุมโรคระบาดประจำท้องถิ่นในชุมชน</p> <p>๒. สนับสนุนงบเพื่อการจัดการด้านสุขภาพแก่ภาคประชาชนหรือหน่วยงานที่เกี่ยวข้อง</p>	ตุลาคม ๖๒ - กันยายน ๖๓	งบจาก กองทุนหลักประกันสุขภาพตำบลแควอ้อม ๔๐,๐๐๐.-	กองทุนหลักประกันสุขภาพตำบลแควอ้อม
						รวม	๔๐,๐๐๐ บาท	

บทที่ ๖

การติดตามประเมินผล

การบริหารจัดการกองทุนหลักประกันสุขภาพองค์การบริหารส่วนตำบลแควอ้อม คณะกรรมการบริหารกองทุนหลักประกันสุขภาพ จะประสบความสำเร็จและสามารถเผยแพร่ผลงานต่อประชาชนหรือหน่วยงานที่เกี่ยวข้องได้ ต้องมีการติดตามประเมินผลการดำเนินงานของตนเองอย่างต่อเนื่องและหรือมีองค์กรภายนอกมาประเมิน กองทุนหลักประกันสุขภาพ อบต.แควอ้อม จึงกำหนดหลักเกณฑ์และวิธีติดตามและประเมินผลตามแบบที่ สปสช.จึงกำหนด โดยมีแนวทางการประเมินผล ๒ รูปแบบ ซึ่งคณะกรรมการบริหารกองทุนและทีมประเมินจากหน่วยงานต่างๆ ไว้อยู่ในรูปแบบการประเมินนี้ไว้เป็นขั้นพื้นฐาน โดยมีวัตถุประสงค์ให้เกิดการพัฒนาการบริหารจัดการกองทุนให้มีประสิทธิภาพต่อไป

๖. การติดตามประเมินผล

การติดตามผล คือ การตรวจสอบงานที่ทำเพื่อแสดงให้เห็นว่าเกิดอะไรขึ้นในภาคปฏิบัติ ด้วยการติดตามและบันทึกผลการปฏิบัติงานอย่างต่อเนื่อง ว่าได้มีการปฏิบัติตามขั้นตอน/กิจกรรมที่กำหนดไว้หรือไม่ การใช้ทรัพยากรต่าง ๆ เป็นไปอย่างเหมาะสมเพียงใด อยู่ภายใต้ระยะเวลาและค่าใช้จ่ายที่กำหนดไว้หรือไม่

การประเมินผล คือ การวิเคราะห์ผลการดำเนินงานที่ได้จากการติดตามผลระยะหนึ่งเพื่อประเมินว่าความเปลี่ยนแปลง (ซึ่งเป็นผลจากการปฏิบัติ) ที่เกิดขึ้นเป็นไปตามวัตถุประสงค์และเป้าหมายของแผนหรือไม่

๖.๑ วัตถุประสงค์ของการติดตามและประเมินผล การติดตามและประเมินผลโครงการ มีวัตถุประสงค์เพื่อทราบถึง

๑. ความก้าวหน้าในการดำเนินงานที่ทำไปแล้วนั้นได้ผลมากน้อยเพียงใด โดยเฉพาะอย่างยิ่งสามารถบรรลุวัตถุประสงค์ที่กำหนดไว้หรือไม่

๒. ปัญหา อุปสรรคที่เกิดขึ้นในระหว่างการทำงาน เช่นปัญหาทางการเงิน(การเบิกจ่ายล่าช้า) ปัญหาด้านบุคลากร ปัญหาด้านเทคนิค และปัญหาอื่น ๆ ที่ไม่ได้คาดคิดไว้

๓. ผลที่ได้รับจากโครงการมีอะไรบ้าง มีปัญหา รวมทั้งข้อดีต่าง ๆ ที่จะเป็นแนวทางสำหรับจัดทำโครงการต่อไป

๔. ทบทวนถึงผลสำเร็จของโครงการและผลกระทบต่างๆ ของโครงการเพื่อใช้เป็นพื้นฐานในการวางแผนโครงการในอนาคต

๖.๒ วิธีการติดตามและประเมินผล

การติดตามผล กองทุนหลักประกันสุขภาพองค์การบริหารส่วนตำบลแควอ้อม กำหนดแนวทางในการติดตามและประเมินผลการดำเนินงานตามแผนงานกองทุนหลักประกันสุขภาพตำบลแควอ้อม ภายใต้ยุทธศาสตร์ โดยดำเนินการติดตามและประเมินผลเป็นรายไตรมาส เพื่อติดตามความก้าวหน้าในการดำเนินงานของกองทุนสุขภาพตำบลว่าได้มีการนำยุทธศาสตร์ไปเป็นแนวทางในการดำเนินการหรือไม่ และได้ดำเนินการตามกิจกรรมและเป้าหมายที่วางไว้หรือไม่ ใช้งบประมาณเท่าใด ผลการดำเนินงานแล้วเสร็จหรือกำลังดำเนินการ ยังไม่ได้ดำเนินการ หรืออื่น ๆ แล้วสรุปผลภาพรวมว่าได้ดำเนินการเป็นสัดส่วนเท่าใดตามที่ตั้งไว้ในแผนงานกองทุนสุขภาพองค์การบริหารส่วนตำบลแควอ้อม

รูปแบบการติดตามผล กองทุนหลักประกันสุขภาพตำบลแควอ้อม ได้กำหนดขึ้นเพื่อเป็นแนวทางในการติดตามผลการดำเนินการ โดยใช้รูปแบบตามสำนักงานหลักประกันสุขภาพแห่งชาติกำหนด ดังนี้

๑. แบบประเมินการบริหารจัดการกองทุน

เป็นการประเมินกระบวนการบริหารจัดการของคณะกรรมการเพื่อให้กองทุนประเมินตนเองและผู้เกี่ยวข้องประเมินกองทุน ซึ่งจะช่วยตรวจสอบการดำเนินงานว่ามีความครบถ้วน ถูกต้อง และควรจะพัฒนางานด้านใดบ้าง โดยกำหนดเกณฑ์ประเมินไว้ ๓ หมวด คือ **การบริหารจัดการกองทุน** (๖๐ คะแนน) ๕ ประเด็น **การมีส่วนร่วม** (๓๐ คะแนน) ๓ ประเด็น และ **การสร้างนวัตกรรม** (๑๐ คะแนน) ๑ ประเด็น รวมทั้งสิ้น ๙ ประเด็น คะแนนรวม ๑๐๐ คะแนน ทั้งนี้ได้แบ่งระดับการประเมินเป็น ๔ ระดับ ได้แก่

ระดับ	A+	๙๐ - ๑๐๐ คะแนน	เป็นกองทุนที่มีศักยภาพสูงและเป็นศูนย์เรียนรู้
ระดับ	A	๗๐ - ๘๙ คะแนน	เป็นกองทุนที่มีศักยภาพดี
ระดับ	B	๕๐ - ๖๙ คะแนน	เป็นกองทุนที่มีศักยภาพปานกลาง
ระดับ	C	น้อยกว่า ๕๐ คะแนน	เป็นกองทุนที่ยังขาดความพร้อมต้องเร่งพัฒนา

(รายละเอียดแบบประเมิน แนบท้ายภาคผนวก)

๒. แบบประเมินความพึงพอใจและการรับรู้ข้อมูลข่าวสารประชาชน

การประเมินผลโดยใช้แบบประเมินนี้ จุดประสงค์เพื่อประเมินความพึงพอใจและการรับรู้ของประชาชนต่อการดำเนินงานของกองทุนหลักประกันสุขภาพในระดับท้องถิ่นหรือพื้นที่ ซึ่งคณะกรรมการบริหารกองทุนหลักประกันสุขภาพจะต้องดำเนินการสำรวจอย่างน้อยปีละ ๑ ครั้ง และนำข้อมูลการสำรวจมาสร้างการมีส่วนร่วมของประชาชนในการจัดการสุขภาพโดยหมู่บ้าน/ชุมชน เพื่อให้เกิดความยั่งยืนต่อไป (รายละเอียดแบบประเมิน แนบท้ายภาคผนวก)

ภาคผนวก